



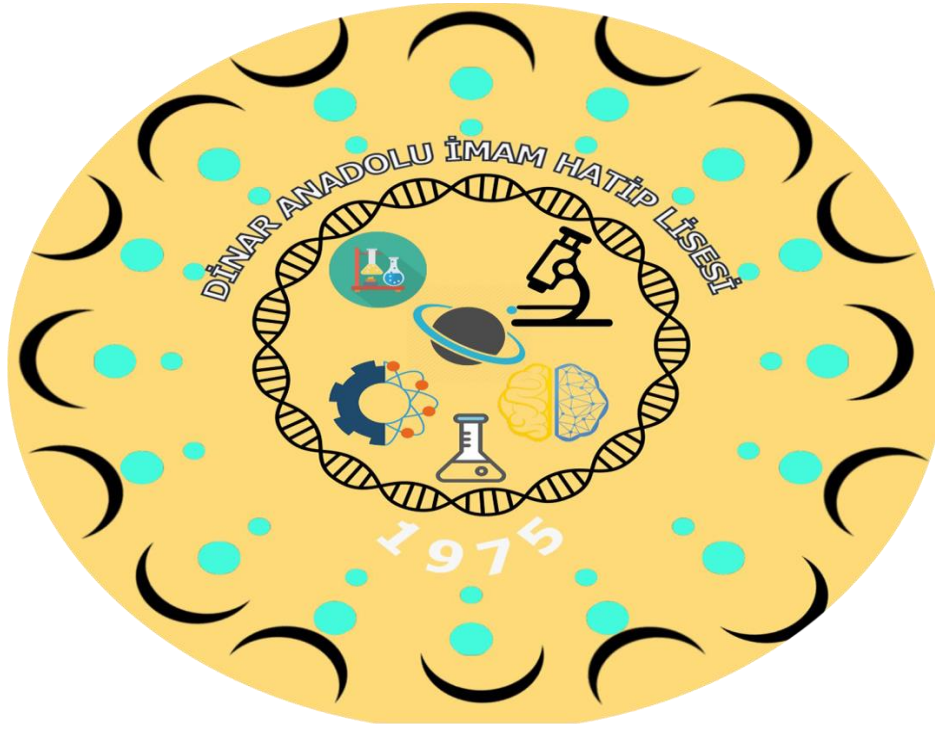
2024-2028

STRATEJİK PLANI

T.C

DİNAR KAYMAKAMLIĞI

DİNAR ANADOLU İMAM HATİP LİSESİ MÜDÜRLÜĞÜ



2024-2028 STRATEJİK PLAN

Dinar 2024



'EĞİTİMDİR Kİ, BİR
MİLLETİ YA ÖZGÜR,
BAĞIMSIZ, ŞANLI,
YÜKSEK BİR
TOPLULUK HALİNDE
YAŞATIR; YA DA
ESARET VE SEFALETE
TERK EDER"

MUSTAFA KEMAL ATATÜRK

Okul/Kurum Bilgileri

İli: Afyonkarahisar		İlçesi: Dinar	
Adres:	Fatih Mah. 9. Toki Sok. No:2	Coğrafi Konum (link)	https://maps.app.goo.gl/YFQRJPS7L7EsW1K28?coh=208015&entry=tt
Telefon Numarası:	0(272)3534736	Faks Numarası:	0(272)3534736
e- Posta Adresi:	115583@meb.k12.tr	Web adresi: sayfası	https://dinaranadoluihl.meb.k12.tr/
Kurum Kodu:	115583	Öğretim Şekli:	Tam gün



SUNUŞ

Çağımız bilgi ve teknolojinin hızlı bir ivme yakaladığı, bu ivmeye ayak uydurmanın yüksek çaba, emek ve eğitim gerektirdiği bir dönem. Dijitalleşme ve yapay zekâ günümüzde toplumsal yaşantımızı etkilemekle kalmayıp dizayn etmeye başlamıştır. Bu dizayn sürecinde gelişmeleri takip eden ve yön veren; fikri doygun, vicdanı sağlam, akıselim ve maneviyatı gelişmiş, aslına ve köküne bağlı nesiller yetiştirmek asli amacımızdır. Bu süreçte gençlerimizin yanında ve bu gelişim sürecinde onlara rehber olmak birinci gayemizdir.

Cumhurbaşkanlığımızın yayınlamış olduğu 12. Kalkınma planı ve 2. Türkiye Yüzyılı hedefleri ana stratejilerimizi oluşturmakta olup tüm faaliyetlerimiz 2024-2028 Stratejik planımızda bu minvalde yer almaktadır. Günümüzde ülkemiz, coğrafyasında söz sahibi ve her zaman bir dost olarak görülmesi gereken; aynı zamanda mazlumların yanında olup onlara kucak açan bir devlet konumundadır. Bu coğrafyadaki üstünlüğümüzü korumak ve geliştirmek şüphesiz ki oluşturduğumuz stratejilerimizi hayata geçirmekle olacaktır.

Stratejik plan çalışmaları kurumun sahip olduğu stratejik yönetim ve idare anlayışının bir sonucu olarak karşımıza çıkarken, doğal bir süreç şeklinde irdelenmesi gereken ve uzun vadeli çaba ve gayret gerektiren çalışmalar olarak düşünülmelidir. Okulumuz geleceğe emin adımlarla büyüyerek yürürken stratejik planın hazırlanması kaçınılmaz bir ihtiyaç olarak karşımıza çıkmıştır.

Okul Stratejik Plan Planlama Ekibi tarafından Milli Eğitim Bakanlığı 2024-2028 Stratejik Planı rehber alınıp; hedefler ve stratejik amaçlar doğrultusunda yapılacak olan faaliyetler belirlenerek, Dinar Anadolu İmam Hatip Lisesi 2024-2028 yılı Stratejik Planı hazırlanmıştır. Bu planın tüm iç ve dış paydaşlarımızca benimsenerek ortak çalışma ve işbirliği yaparak başarı ile uygulanacağına inanıyorum. 2024-2028 yılı Stratejik Planının okulumuza önemli katkılar sağlayacağını düşünüyorum, çalışmada emeği geçen tüm arkadaşlarıma teşekkür ediyorum.

Murtaza Mitat COŞKUN

OKUL MÜDÜRÜ

İÇİNDEKİLER		
1. GİRİŞ VE STRATEJİK PLANIN HAZIRLIK SÜRECİ		
1.1. Strateji Geliştirme Kurulu ve Stratejik Plan Ekibi		1
1.2. Planlama Süreci		2
2. DURUM ANALİZİ		3
2.1. Kurumsal Tarihçe		4
2.2. Uygulanmakta Olan Planın Değerlendirilmesi		5
2.3. Mevzuat Analizi		6
2.4. Üst Politika Belgelerinin Analizi		7
2.5. Faaliyet Alanları ile Ürün ve Hizmetlerin Belirlenmesi		8
2.6. Paydaş Analizi		10
2.7. Kuruluş İçi Analiz		13
2.7.1. Teşkilat Yapısı		13
2.7.2. İnsan Kaynakları		16
2.7.3. Teknolojik Düzey		22
2.7.4 Mali Kaynaklar		25
2.7.5. İstatistik Veriler		26
2.8. Dış Çevre Analizi (Politik, Ekonomik, Sosyal, Teknolojik, Yasal ve Çevresel Çevre Analizi -PESTLE)		30
2.9. Güçlü ve Zayıf Yönler ile Fırsatlar ve Tehditler (GZFT) Analizi 2.10. Tespit ve İhtiyaçların Belirlenmesi		32
3. GELECEĞE BAKIŞ		35
3.1. Misyon		36
3.2. Vizyon		37
3.3. Temel Değerler		38
4. AMAÇ, HEDEF VE STRATEJİLERİN BELİRLENMESİ		39
4.1. Amaçlar		39
4.2. Hedefler		39
4.3. Performans Göstergeleri		40
4.4. Stratejilerin Belirlenmesi		42
4.5. Maliyetlendirme		49
5. İZLEME VE DEĞERLENDİRME		
5.1 İzleme ve Değerlendirme Modeli		51
5.2 İzleme ve Değerlendirme Sürecinin İşleyişi		53
5.3 Performans Göstergeleri		54
6.EKLER		
6.1 Lise Öğrenci Anketi		55
6.2 Öğretmen Anketi		56
6.3 Veli Anketi		57

TABLolar	
Tablo 1 Strateji Geliştirme Kurulu ve Stratejik Plan Ekibi Tablosu	1
Tablo 2 Mevzuat Analizi	6
Tablo 3. Üst Politika Belgeleri Analizi Tablosu	7
Tablo 4. Faaliyet Alanlar/Ürün ve Hizmetler Tablosu	8
Tablo 5: Paydaş Analizi Matrisi	10
Tablo 6. Paydaş Önceliklendirme Matrisi	11
Tablo 7. Yararlanıcı Ürün/Hizmet Matrisi	12
Tablo 8.Okul/Kurum İçi Analiz İçerik Tablosu	14
Tablo 9. İdari Personel Bilgileri	16
Tablo 10. İdari Personelin Hizmet Süresine İlişkin Bilgiler	16
Tablo 11. Okul/Kurumda Oluşan Yönetici Sirkülasyonu Oranı	17
Tablo 12. Öğretmenlerin Hizmet Süreleri (2024 Yılı İtibarıyla)	18
Tablo 13. Kurumda Gerçekleşen Öğretmen Sirkülasyonunun Oranı	19
Tablo 14. Kurumdaki Mevcut Hizmetli/ Memur Sayısı	19
Tablo 15. Çalışanların Görev Dağılımı	20
Tablo 16. Okul/kurum Rehberlik Hizmetleri	21
Tablo 17. Teknolojik Araç-Gereç Durumu	22
Tablo 18. Okul Fiziki Mekân Durumu	23
Tablo 19. Pansiyon Fiziki Mekân Durumu	24
Tablo 20. Kaynak Tablosu	25
Tablo 21. Harcama Kalemleri	25
Tablo 22. Gelir-Gider Tablosu	26
Tablo 23. Öğrenci Durumu	26
Tablo 24. Yıllara Göre Açılan DYK Kursları	27
Tablo 25. Akademik Başarı Tablosu	27
Tablo 26. Sosyal Faaliyet Katılım Tablosu	28
Tablo 27. Yıllara Göre Öğrenci Devamsızlık Durumları	28
Tablo 28. Yıllara Göre Rehberlik Hizmetlerinden Yararlanan Öğrenci Sayısı	29
Tablo 29. PESTLE Analiz Tablosu	31
Tablo 30. Güçlü Zayıf Yönler Analizi	33
Tablo:31 Fırsatlar ve Tehditler Analizi	34
Tablo 32. Hedef Kartı 1	43
Tablo 33. Hedef Kartı 2	44
Tablo.34 Hedef Kartı 3	45
Tablo 35. Hedef Kartı 4	46
Tablo 36. Hedef Kartı 5	47
Tablo 37. Hedef Kartı 6	48
Tablo 38. Tahmini Maliyet Tablosu	50
ŞEKİLLER	
Şekil:1 Stratejik Plan Hazırlık Süreçleri	2
Şekil:2 Teşkilat Şeması	13
Şekil 3. PESTLE Analiz Şeması	30
Şekil 4. Temel Değerlerimiz	38
Şekil 5: İzleme ve Değerlendirme Modeli	52
Şekil 6: İzleme ve Değerlendirme Süreci	53
GRAFİKLER	
Grafik 1: Paydaşların Dinar Anadolu İmam Hatip Lisesi Müdürlüğü Faaliyetlerinden Memnuniyet Düzeyi	12
Grafik 2:Okul Ortamını Değerlendirme Anketi	15
Grafik 3. Öğretmen Hizmet Süreleri Dağılımı	19

Kısaltmalar

AB	: Avrupa Birliđi
AKİS	: Afyonkarahisar İzleme Sistemi
AR-GE	: Arařtırma Geliřtirme
BT	: Biliřim Teknolojileri
CİMER	: Cumhurbaşkanlıđı İletiřim Merkezi
DYS	: Doküman Yönetim Sistemi
EBA	: Eđitim Biliřim Ađı
FATİH	: Fırsatları Artırma ve Teknolojiyi İyileřtirme Harekâtı
İKS	: İlköđretim Kurumları Standartları
KHK	: Kanun Hükmünde Kararname
MEB	: Millî Eđitim Bakanlıđı
MEBBİS	: Millî Eđitim Bakanlıđı Biliřim Sistemleri
MEBİM	: Millî Eđitim Bakanlıđı İletiřim Merkezi
MEİS	: Millî Eđitim İstatistik Modülü
MEM	: Millî Eđitim Müdürlüđü
MTSK	: Motorlu Tařıtlar Sürücü Kursu
PESTLE	: Politik, Ekonomik, Sosyolojik, Teknolojik, Yasal ve Ekolojik Analiz
RAM	: Rehberlik Arařtırma Merkezi
SP	: Stratejik Plan
STK	: Sivil Toplum Kuruluđu
TEFBİS	: Türkiye'de Eđitimin Finansmanı ve Eđitim Harcamaları Bilgi Yönetim Sistemi
TÜBİTAK	: Türkiye Bilimsel ve Teknolojik Arařtırma Kurulu
VHKİ	: Veri Hazırlama Kontrol İřletmeni

Tanımlar

Okul-Aile Birlikleri: Eğitim kampüslerinde yer alan okullar dâhil Bakanlığa bağlı okul ve eğitim kurumlarında kurulan birliklerdir.

Coğrafi Bilgi Sistemi (CBS): Dünya üzerindeki karmaşık sosyal, ekonomik, çevresel vb. sorunların çözümüne yönelik mekâna/konuma dayalı karar verme süreçlerinde kullanıcılara yardımcı olmak üzere, büyük hacimli coğrafi verilerin; toplanması, depolanması, işlenmesi, yönetimi, mekânsal analizi, sorgulaması ve sunulması fonksiyonlarını yerine getiren donanım, yazılım, personel, coğrafi veri ve yöntem bütünüdür.

Destekleme ve Yetiştirme Kursları: Resmî ve özel örgün eğitim kurumlarına devam eden öğrenciler ile yaygın eğitim kurumlarına devam etmekte olan kursiyerleri, örgün eğitim müfredatındaki derslerle sınırlı olarak destekleme ve yetiştirme amacıyla açılan kurslardır.

Eğitsel Değerlendirme: Bireyin tüm gelişim alanlarındaki özellikleri ve akademik disiplin alanlarındaki yeterlilikleri ile eğitim ihtiyaçlarını eğitsel amaçla belirleme sürecidir.

Bütünleştirici Eğitim (Kaynaştırma Eğitimi): Özel eğitime ihtiyacı olan bireylerin eğitimlerini, destek eğitim hizmetleri de sağlanarak akranlarıyla birlikte resmî/özel örgün ve yaygın eğitim kurumlarında sürdürmeleri esasına dayanan özel eğitim uygulamalarıdır.

Ortalama Eğitim Süresi: Birleşmiş Milletler Kalkınma Programı'nın yayınladığı İnsani Gelişme Raporu'nda verilen ve 25 yaş ve üstü kişilerin almış olduğu eğitim sürelerinin ortalaması şeklinde ifade edilen eğitim göstergesini ifade etmektedir.

Öğrenme Analitiği Platformu: Eğitsel Veri Ambarı üzerinde çalışacak öğrencilerin akademik verileriyle birlikte ilgi, yetenek ve mizacına yönelik verilerinin de birlikte değerlendirildiği platformdur.

Örgün Eğitim Dışına Çıkma: Ölüm ve yurt dışına çıkma haricindeki nedenlerin herhangi birisine bağlı olarak örgün eğitim kurumlarından ilişik kesilmesi durumunu

ifade etmektedir.

Örgün Eğitim: Belirli yaş grubundaki ve aynı seviyedeki bireylere, amaca göre hazırlanmış programlarla, okul çatısı altında düzenli olarak yapılan eğitimidir. Örgün eğitim; okul öncesi, ilkokul, ortaokul, ortaöğretim ve yükseköğretim kurumlarını kapsar.

Özel Politika veya Uygulama Gerektiren Gruplar (Dezavantajlı Gruplar): Diğer gruplara göre eğitiminde ve istihdamında daha fazla güçlük çekilen kadınlar, gençler, uzun süreli işsizler, engelliler gibi bireylerin oluşturduğu grupları ifade eder.

Tanımlama: Özel eğitime ihtiyacı olan bireylerin tüm gelişim alanlarındaki özellikleri ile yeterli ve yetersiz yönlerinin, bireysel özelliklerinin ve ilgilerinin belirlenmesi amacıyla tıbbî, psiko-sosyal ve eğitim alanlarında yapılan değerlendirme sürecidir.

Ulusal Dijital İçerik Arşivi: Öğrenme süreçlerini destekleyen beceri destekli dönüşüm ile ülkemizin her yerinde yaşayan öğrenci ve öğretmenlerimizin eşit öğrenme ve öğretme fırsatlarını yakalamaları ve öğrenmenin sınıf duvarlarını aşmasını sağlamaya yönelik eğitsel dijital içerik ambarıdır.

Uzaktan Eğitim: Her türlü iletişim teknolojileri kullanılarak zaman ve mekândan bağımsız olarak insanların eğitim almalarının sağlanmasıdır.

Yaygın Eğitim: Örgün eğitim sistemine hiç girmemiş ya da örgün eğitim sisteminin herhangi bir kademesinde bulunan veya bu kademedен ayrılmış ya da bitirmiş bireylere; ilgi, istek ve yetenekleri doğrultusunda ekonomik, toplumsal ve kültürel gelişmelerini sağlayıcı nitelikte çeşitli süre ve düzeylerde hayat boyu yapılan eğitim, öğretim, üretim, rehberlik ve uygulama etkinliklerinin bütünüdür.

Zorunlu Eğitim: Dört yıl süreli ve zorunlu ilkokullar ile dört yıl süreli, zorunlu ve farklı programlar arasında tercihe imkân veren ortaokullar ve imam-hatip ortaokullarından oluşan ilköğretim ile ilköğretime dayalı, dört yıllık zorunlu, örgün veya yaygın öğrenim veren genel, mesleki ve teknik ortaöğretim kademelerinden oluşan eğitim sürecini ifade eder.



STRATEJİK

PLAN

STRATEJİK

PLAN

STRATEJİK

PLAN

2024-2028

1. GİRİŞ VE STRATEJİK PLANIN HAZIRLIK SÜRECİ

1.1. Strateji Geliştirme Kurulu ve Stratejik Plan Ekibi

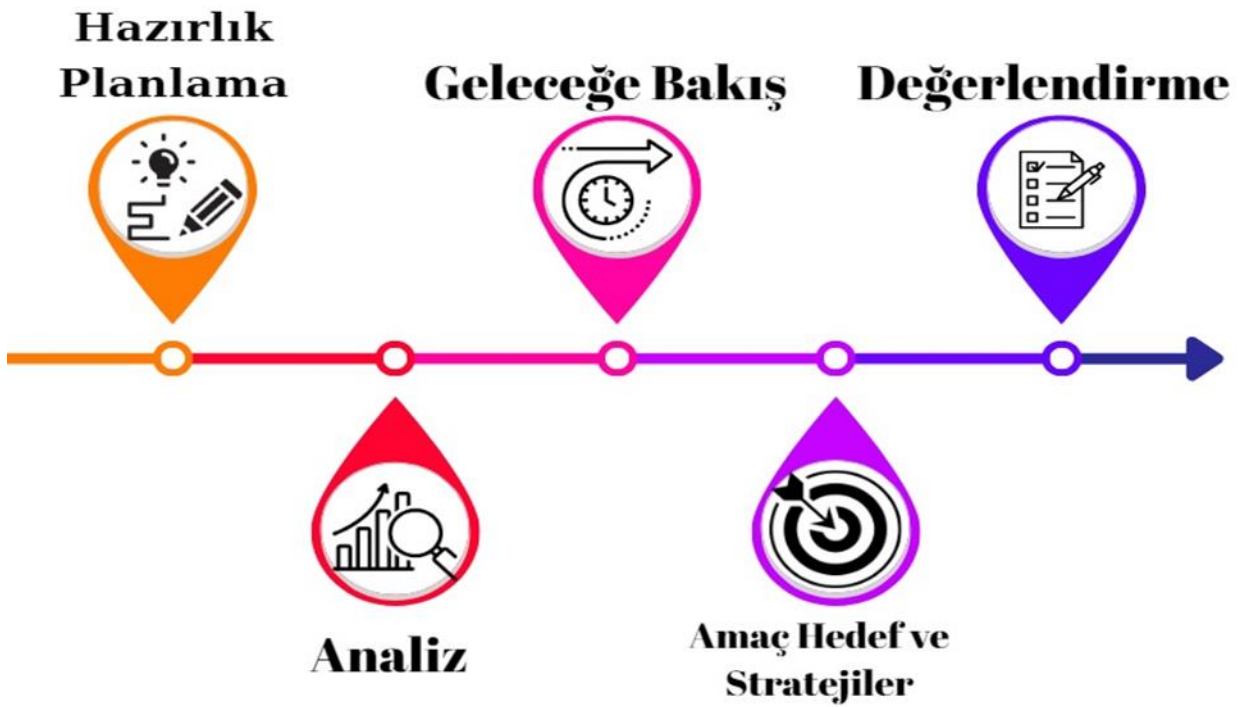
Tablo 1. Strateji Geliştirme Kurulu ve Stratejik Plan Ekibi Tablosu

Strateji Geliştirme Kurulu Bilgileri		Stratejik Plan Ekibi Bilgileri	
Adı Soyadı	Ünvanı	Adı Soyadı	Ünvanı
Murtaza Mitat COŞKUN	Okul Müdürü	Osman ÇAKIR	Müdür Yardımcısı
Mehmet SALIK	Müdür Başyardımcısı	Özhan YÜCEL	Öğretmen
Asım YILMAZ	Öğretmen	Resul AKŞAN	Öğretmen
Nihal KAYA	Öğretmen	Hanım YAKAR	Öğretmen
Erhan GÜVENTÜRK	Okul Aile Bir. Bşk.	Gamze EROL	Öğretmen
		Faruk ARSLAN	Öğretmen
		Ramazan ŞAKAR	Okul Aile Bir. Üyesi
		Bekir ERTEK	Okul Aile Bir. Üyesi

1.2. Planlama Süreci:

Okulumuz 2024-2028 dönemi stratejik plan hazırlanma süreci Strateji Geliştirme Kurulu ve Stratejik Plan Ekibinin oluşturulması ile başlamıştır. Ekip tarafından oluşturulan çalışma takvimi kapsamında ilk aşamada durum analizi çalışmaları yapılmış ve durum analizi aşamasında, paydaşlarımızın plan sürecine aktif katılımını sağlamak üzere paydaş anketi, toplantı ve görüşmeler yapılmıştır. Durum analizinin ardından geleceğe yönelim bölümüne geçilerek okulumuzun/kurumumuzun amaç, hedef, gösterge ve stratejileri belirlenmiş olup Müdürlüğümüzün 2024-2028 dönemi kapsayan 5 yıllık süreçte amaçları, hedefleri, performans göstergeleri ve stratejilerine yer verilmiştir. Hedeflerimizi gerçekleştirmek adına 5 yıllık dönem için tahmini maliyet belirlenmiştir. İzleme ve değerlendirme modeli hazırlanarak stratejik plan çalışmaları tamamlanmıştır. Stratejik planımız, tamamlandıktan sonra incelenmek üzere İlçe Milli Müdürlüğüne gönderilecek onaylanmasının ardından okulumuzun resmi internet sitesinde yayınlanacaktır.

Şekil:1 Stratejik Plan Hazırlık Süreçleri



2. DURUM ANALİZİ

Stratejik planlama sürecinin ilk adımı olan durum analizi, okulumuzun/kurumumuzun “neredeyiz?” sorusuna cevap vermektedir. Okulumuzun/kurumumuzun geleceğe yönelik amaç, hedef ve stratejiler geliştirebilmesi için öncelikle mevcut durumda hangi kaynaklara sahip olduğu ya da hangi yönlerinin eksik olduğu ayrıca, okulumuzun/kurumumuzun kontrolü dışındaki olumlu ya da olumsuz gelişmelerin neler olduğu değerlendirilmiştir. Dolayısıyla bu analiz, okulumuzun/kurumumuzun kendisini ve çevresini daha iyi tanımasına yardımcı olacak ve stratejik planın sonraki aşamalarından daha sağlıklı sonuçlar elde edilmesini sağlayacaktır.

Durum analizi bölümünde, aşağıdaki hususlarla ilgili analiz ve değerlendirmeler yapılmıştır;

- Kurumsal tarihçe
- Uygulanmakta olan planın değerlendirilmesi
- Mevzuat analizi
- Üst politika belgelerinin analizi
- Faaliyet alanları ile ürün ve hizmetlerin belirlenmesi
- Paydaş analizi
- Kuruluş içi analiz
- Dış çevre analizi (Politik, ekonomik, sosyal, teknolojik, yasal ve çevresel analiz)
- Güçlü ve zayıf yönler ile fırsatlar ve tehditler (GZFT) analizi
- Tespit ve ihtiyaçların belirlenmesi

2.1. Kurumsal Tarihçe

Okulumuz 1975/1976 Eğitim Öğretim Yılında Dinar Mehmet Çavuş Anadolu Lisesi yanında bulunan günümüzde yıkımı gerçekleşmiş işlik binasında Dinar Anadolu İmam Hatip Lisesi ve Ortaokulu olarak eğitim ve öğretime başlamıştır. Daha sonra vatandaşların katkıları ile Yeniyol İlkokulu yanında bulunan iki katlı binaya taşınmıştır. Ardından 1995 yılında lojman binası yapılmış bir süre bu şekilde hizmet vermiştir. 2007 yılında mevcut lojman 25 öğrenci kapasiteli erkek pansiyonuna çevrilmiştir. 2012 yılında bakanlık kararı ile bünyesindeki İmam Hatip Ortaokulu münferit okul halini almış ve müdürlüğü okulumuzdan ayrılmıştır. 2019 yılında şu anki eğitim binası olan Fatih Mahallesinde (Toki) yer alan 4 katlı ve 24 derslikli bina ve toplam 109 kız öğrenci 114 erkek öğrenci kapasiteli pansiyonu olan yerleşkeye taşınmıştır. Karma eğitim yapan okulumuz 2016-2017 eğitim öğretim yılında Şehit Şükrü Bayrakçı Kız Anadolu İmam Hatip Lisesinin açılmasıyla erkek imam hatip olarak eğitime devam etmiş 2021 yılında bünyesinde karma öğrenci alan Proje Fen ve Sosyal Bilimler Lisesi programı açılmıştır. 2023 yılında bakanlık kararı ile Şehit Şükrü Bayrakçı Kız Anadolu İmam Hatip Lisesi ile birleşerek tamamı ile karma eğitime dönüştürülmüştür. Okulumuzda Anadolu İmam Hatip Programı ve Fen ve Sosyal Bilimler Lisesi programı yer almaktadır. Bunlardan Anadolu İmam Hatip Programı merkezi yerleştirme ile öğrenci alırken, Fen ve Sosyal Bilimler Programı sınavla öğrenci almaktadır. Okulumuzdan mezun olan öğrencilerimiz KPSS ve Din Bilgisi Alan sınavına girerek Din görevlisi olabildiği gibi Akademik eğitimle aynı zamanda üniversiteye yönelik hazırlanmaktadır.

2.2. Uygulanmakta Olan Stratejik Planın Değerlendirilmesi

Dinar Anadolu İmam Hatip Lisesi Müdürlüğünün 2019 – 2023 Stratejik Planı, giriş ve stratejik plan hazırlama süreci, durum analizi, geleceğe bakış olmak üzere üç bölümden oluşturulmuş ve 2019 yılında yürürlüğe girmiştir. Bu bölümlerden geleceğe bakış, izleme ve değerlendirme faaliyetlerine temel oluşturmuştur. Geleceğe bakış bölümünde, 3 stratejik amaç, 8 stratejik hedef, 39 performans göstergesi ve 43 strateji vardır. Bununla birlikte söz konusu amaç ve hedefleri periyodik olarak değerlendirmek için Eylem Planı ve Gösterge Bilgi Tablosu mevcuttur.

Bu kapsamda; 2019 – 2023 Dinar Anadolu İmam Hatip Lisesi Müdürlüğü Stratejik Planı İzleme Raporu değerlendirildiğinde:

“Eğitim ve Öğretime erişim oranını arttırarak eğitim kurumlarının hedef kitlesini oluşturan her bireye ulaşmak.” amacı, “Ortaöğretim eğitim kurumlarında 5 gün ve üzeri devamsızlık oranını %5 ten % 3’ e indirmek.” hedefi, Performans göstergesi “ Bir Eğitim Öğretim Yılında 20 gün ve üzeri devamsızlık yapan öğrenci oranı” performans göstergesi hedeflenen değerinin %16,8 üzerinde gerçekleşmiştir. Yine aynı amaç ve hedefin “ ders ış faaliyetlere katılım oranı “ performans göstergesi hedeflenen değer %11,5 üzerinde gerçekleşmiştir.

“Eğitim ve Öğretim faaliyetlerinde ortaya çıkan sorunları proje tabanlı yöntemlerle çözüme ulaştırmak ve 21. Yüzyıl becerileri ile bütünleşik kaliteli eğitim hizmeti sunmak .” amacı, “EBA kullanan öğrenci oranını % 50’ye EBA kullanan öğretmen sayısını %100’e çıkarmak.” hedefi, “EBA Ders Portalı aylık ortalama tekil ziyaretçi sayısı”, “EBA Ders Portalı kullanıcı başına aylık ortalama sistemde kalma süresi (dk)” performans göstergeleri 2020 ve 2021 yıllarında salgının da etkisi ile uzaktan eğitim faaliyetlerinden dolayı hedeflenen değerlerin üzerine çıkmıştır. “Dijital içeriklere ilişkin sertifika eğitimlerine katılan öğretmen sayısı” performans göstergesi değeri beklenenin üzerinde gerçekleşmiştir. Bu durumun oluşmasında salgınla beraber, öğretmenlerde bir eğitim kültürünün oluşmasının etkili olduğu tespit edilmiştir.

“Eğitim kurumlarının kapasitesini ve donanım altyapısını, genel ve özel ihtiyaçları karşılayacak nitelikte geliştirmek” amacı , “ Güvenli ve sosyal bir okul oluşturmak için özel grupların ihtiyaçlarını da dikkate alarak fiziksel ortamların güvenlik ve sağlık standartlarını %100’e çıkarmak” hedefi, “Öğretmenin EBA için ürettiği içerik sayısı” performans göstergesi” öğretmenlerin yeteri kadar bilişim ve dijital içerik alanında eğitimlerinin olmamasından dolayı gerçekleşmemiştir.. “Okulumuz personelinin mesleki yeterlilikleri ile iş doyumunu ve motivasyonu arttırılacaktır.” hedefi “Lisansüstü eğitim alan personel oranı” performans göstergesi lisansüstü eğitimin zorunlu değil gönüllü alınması sebebiyle hedef gösterge değerine ulaşamamıştır; ancak Öğretmenlik Meslek Kanununun da etkisi ile hedefe yaklaşmıştır.

2.3. Yasal Yükümlülükler ve Mevzuat Analizi

Dinar Anadolu İmam Hatip Lisesi Müdürlüğü'nün birimler bazında görev ve sorumlulukları İl ve İlçe Milli Eğitim Müdürlüğümüzün tabi olduğu yükümlülüklerle uymakla mükelleftir. Bunların dışında ortaöğretim düzeyinde yükümlülük arz eden mevzuat, Tablo 2 de ayrıca gösterilmiştir

Tablo 2. Mevzuat Analizi

Yasal Yükümlülük	Dayanak	Tespitler	İhtiyaçlar
<ul style="list-style-type: none"> Okulumuz “Dayanak başlığı altında sıralanan Kanun, Kanun Hükmünde Kararname, Tüzük, Genelge ve Yönetmeliklerdeki ilgili hükümleri yerine getirmek “Eğitim-öğretim hizmetleri, insan kaynaklarının gelişimi, halkla ilişkiler, stratejik plan hazırlama, stratejik plan izleme-değerlendirme süreci iş ve işlemleri “ faaliyetlerini yürütmek Resmi kurum ve kuruluşlar, sivil toplum kuruluşları ve özel sektöre mevzuat hükümlerine aykırı olamamak ve faaliyet alanını kapsamak koşuluyla protokoller ve diğer iş birliği çalışmalarını yürütmek Ortaöğretim öğrencilerinin okula kayıt, sınıf geçme, devam-devamsızlık, sosyal sorumluluk vb. iş ve işlemleri 	<ul style="list-style-type: none"> T.C Anayasası 1739 Sayılı Milli Eğitim Temel Kanunu 652 sayılı MEB Teşkilat ve Görevleri Hakkındaki Kanun Hükmünde Kararname 222 Sayılı Milli Eğitim Temel Kanunu 657 Sayılı Devlet Memurları Kanunu 5442 Sayılı İl İdaresi Kanunu 3308 Sayılı Mesleki Eğitim Kanunu 439 Sayılı Ek Ders Kanunu 4306 Sayılı Zorunlu İlköğretim ve Eğitim Kanunu 5018 Sayılı Kamu Mali Yönetimi ve kontrol Kanunu 7354 Sayılı Öğretmenlik Meslek Kanunu MEB Personel ve Mevzuat Bülteni Taşıma Yoluyla Eğitime Erişim Yönetmeliği MEB Milli Eğitim Müdürlükleri Yönetmeliği Milli Eğitim Bakanlığı Rehberlik ve Psikolojik Danışma Hizmetleri Yönetmeliği 04.12.2012/202358 Sayılı İl, İlçe MEM'ün Teşkilatlanması 43 nolu genelge 26 Şubat 2018 tarihinde yayımlanan Kamu İdarelerinde Stratejik Planlamaya İlişkin Usul ve Esaslar Hakkındaki Yönetmelik Ortaöğretim kurumları Yönetmeliği MEB Eğitim Kurumları ve zümreleri Yönergesi 	<ul style="list-style-type: none"> Müdürlüğümüzün hizmetlerini mevzuattaki hükümlere uygun olarak yürütmektedir. Diğer kurumlarla iş birliği gerektiren çalışmalarda gerek tabi olduğumuz mevzuat gerekse diğer kurumların mevzuatları arasında uyumsuzluk ortaya çıkabilmektedir. Tabi olduğumuz mevzuatın kapsamı, Müdürlüğümüzün yetkilerini çeşitlendirmekle birlikte sınırlamaktadır. Kurumsal kültürümüz, mevzuatta sık yaşanan değişikliklere hazırlıklı olmasına rağmen öğrenci ve velilerimizden oluşan paydaşlarımız, yeni ve farklı çalışmalara uyuma direnç göstermektedir. Mevzuat İtibariyle öğrenci velilerinin eğitim faaliyetlerine müdahale alanını sınırlandıran herhangi bir mekanizma bulunmamaktadır. 	<ul style="list-style-type: none"> Diğer kurumlarla iş birliğinde, yetki alanının genişletilmesi Mevzuat itibariyle okul müdürlerinin yetkilerinin artırılması Eğitim uygulamaları konusunda ulusal düzeyde tanıtım çalışmaları yaparak öğrenci ve velilerin bilgilendirilmesi Mevzuatta ihtiyaç duyulan değişikliklerde “yenileme” çalışmaları yerine “güncelleme” çalışmalarına yer verilmesi Öğrenci velilerinin eğitim faaliyetlerine müdahale alanlarının sınırlandırılması için yasal tedbirlerin alınması Mevzuatın çalışanların kendilerini güvende hissedebileceği şekilde yeniden düzenlenmesi

2.4. Üst Politika Belgeleri Analizi

Dinar Anadolu İmam Hatip Lisesi Müdürlüğüne görev ve sorumluluk yükleyen amir hükümlerin tespit edilmesi için tüm üst politika belgeleri ayrıntılı olarak taranmış ve bu belgelerde yer alan politikalar incelenmiştir. Bu çerçevede Dinar Anadolu İmam Hatip Lisesi 2024-2028 Stratejik Planı'nın stratejik amaç, hedef, performans göstergeleri ve stratejileri hazırlanırken bu belgelerden yararlanılmıştır.

Dinar Anadolu İmam Hatip Lisesi Müdürlüğü üst politika belgeleri, temel üst politika belgeleri ve diğer üst politika belgeleri olarak iki bölümde incelenmiştir. Üst politika belgeleri ile stratejik plan ilişkisinin kurulması amacıyla üst politika belgeleri analiz tablosu oluşturulmuştur.

Tablo 3. Üst Politika Belgeleri Analizi Tablosu

Üst Politika Belgesi	İlgili Bölüm/Referans	Verilen Görevler/İhtiyaçlar
12. Kalkınma Planı	Önerilen Politikalar	Hedef ve Stratejilerin Belirlenmesi
Orta Vadeli Programlar	Tümü	Hedef ve Göstergelerin Belirlenmesi
2023 Yılı Cumhurbaşkanlığı Yıllık Programı	Tümü	Hedef ve Stratejilerin Belirlenmesi
MEB 2024-2028 Stratejik Planı	Tümü	Amaç, Gösterge, hedef ve stratejilerin Belirlenmesi
Millî Eğitim Şura Kararları	Tümü	Hedef ve Stratejilerin Belirlenmesi
Millî Eğitim Kalite Çerçevesi	Tümü	Hedef ve Stratejilerin Belirlenmesi
Afyonkarahisar İl Millî Eğitim Müdürlüğü Stratejik Planı	Tümü	Amaç, Gösterge, hedef ve stratejilerin Belirlenmesi
Dinar İlçe Millî Eğitim Müdürlüğü Stratejik Planı	Tümü	Amaç, Gösterge, hedef ve stratejilerin Belirlenmesi

2.5. Faaliyet Alanları ile Ürün/Hizmetlerin Belirlenmesi

Mevzuat analizi çıktıları dolayısıyla görev ve sorumluluklar dikkate alınarak okul/kurumun sunduğu temel ürün ve hizmetler belirlenir. Belirlenen ürün ve hizmetler Tablo 4'te belirtildiği gibi belirli faaliyet alanları altında toplulaştırılır. Faaliyet alanları ile ürün ve hizmetlerin belirlenmesi amaç, hedef ve stratejilerin oluşturulması aşamasında yönlendirici olacaktır.

Tablo 4. Faaliyet Alanlar/Ürün ve Hizmetler Tablosu

Faaliyet Alanı	Ürün/Hizmetler
Öğretim-eğitim faaliyetleri	<ol style="list-style-type: none">1. Eğitim ve Öğretim İş ve İşlemleri2. Ders Dışı Eğitsel Sosyal Faaliyet İş ve İşlemleri3. Özel Eğitim Hizmetleri4. Kurum Teknolojik Altyapı Hizmetleri5. Anma ve Kutlama Programlarının Yürütülmesi6. Öğrenci İşleri (kayıt, nakil, ders programları vb.)7. Zümre ve Kurum Toplantılarının Planlanması ve Yürütülmesi
Rehberlik faaliyetleri	<ol style="list-style-type: none">1. Öğrencilerle bireysel, eğitsel ve mesleki alanlarda çalışmalar yapmak. Veli Toplantıları Düzenlenmesi2. Sınıfların rehberlik programlarının uygulanmasında öğretmenlere müşavirlik etme3. Velilerle ihtiyaç duyulan konularda gerekli görüşmeler yapmak, seminer çalışmalarını programlama4. Öğrencilerin gidebileceği üst okullar, iş ve meslekler hakkında bilgi sahibi olmalarını sağlamak5. Öğrencilerin genel ve özel yeteneklerini, kişilik özelliklerini, ihtiyaç duydukları konuları belirlemek amacı ile test, envanter ve anket gibi psikolojik ölçme araçları uygulamak ve sonuçları doğrultusunda çalışmalar yapmak
Sosyal faaliyetler	<ol style="list-style-type: none">1. Toplum Hizmeti Çalışmaları2. Bilimsel ve Kültürel Yarışmalar3. Değerler Eğitimi Çalışmaları4. Mesleki (İHL) Eğitim Faaliyetleri5. Belirli Gün ve Hafta Kutlama ve Anma Etkinlikleri6. Akademik Gezi-Gözlem Faaliyetleri

Sportif faaliyetler	<ol style="list-style-type: none"> 1) Sınıflar Arası Futbol Turnuvaları Faaliyeti 2) Sınıflar Arası Voleybol Turnuvası Faaliyeti 3) Masa Tenisi Turnuvası Faaliyeti 4) Taekwondo Kursu Faaliyeti 5) Sabah Sporu Etkinliği Faaliyeti 6) Okul Sporları Turnuvalarına Katılım Faaliyeti
Kültürel ve sanatsal faaliyetler	<ol style="list-style-type: none"> 1) Okul Tiyatro –Drama Çalışması Faaliyeti 2) Okul Koro Çalışması Faaliyeti 3) Müzik Aleti Çalma Kursları (Saz, Ney, Kaval, Tef, Bendir) Faaliyeti 4) Kültürel Gezi Faaliyeti 5) Müze Eğitimi Faaliyeti 6) Okul Dergisi-Gazetesi Çalışması Faaliyeti
İnsan kaynakları faaliyetleri (mesleki gelişim faaliyetleri, personel etkinlikleri...)	<ol style="list-style-type: none"> 1) Personel Özlük İşlemleri 2) Norm Kadro İşlemleri 3) Hizmet İçi Eğitim Faaliyetleri
Okul aile birliği faaliyetleri	<ol style="list-style-type: none"> 1) Okul Aile Birliği Veli Tanışma Etkinliği 2) Sene Sonu Pilav Günü Kaynaşma Etkinliği 3) Okul Aile Eğitimi Semineri Etkinliği
Öğrencilere yönelik faaliyetler	<ol style="list-style-type: none"> 1) Eğitim ve Öğretim Hizmetleri 2) Rehberlik ve Danışma Hizmetleri 3) Yatılılık ve Pansiyon Hizmetleri
Ölçme değerlendirme faaliyetleri	<ol style="list-style-type: none"> 1) TYT Deneme Sınavları 2) AYT Deneme Sınavları 3) 9. Sınıflar Aylık Konu Tarama Testi Sınavları 4) 10. Sınıflar Aylık Konu Tarama Testi Sınavları 5) 11. Sınıflar Aylık Konu Tarama Testi Sınavları 6) 12. Sınıflar Aylık Konu Tarama Testi Sınavları 7) Portfolyo Çalışmaları
Öğrenme ortamlarına yönelik faaliyetler	<ol style="list-style-type: none"> 1) Okul Güvenliğinin Sağlanması İşlemleri 2) Ders Kitaplarının Dağıtım İşlemleri 3) Temizlik, Isıtma, Aydınlanma Hizmetleri 4) Sivil Savunma ve İş Sağlığı Güvenliği İşlemleri 5) Bakım-Onarım İşlemleri
Ders dışı faaliyetler	<ol style="list-style-type: none"> 1) Ders Dışı Egzersiz Çalışmaları

2.6. Paydaş Analizi

Paydaş analizi katılımcılığı sağlamanın en önemli aracıdır. İdarenin etkileşim içerisinde olduğu tarafların stratejik planla ilgili görüşlerin dikkate alınması, okul/kurum hizmetlerinden yararlananların ihtiyaçları doğrultusunda şekillendirilmesi ile stratejik planın paydaşlar tarafından sahiplenilmesini ve başarı düzeyinin artırılmasını sağlar. Eğitim açısından paydaş, bir okulun veya kurumun ürün ve hizmetleriyle ilgisi olan, okul/kurumdan doğrudan veya dolaylı, olumlu ya da olumsuz yönde etkilenen veya okul ve kurumu etkileyen tüm tarafları içerir. Her bir paydaşın rolü okul/kurumun gelişimi için çok önemlidir. Başarılı bir okul/kurumun en hayati bileşeni, tüm paydaşların olumlu katılımıdır. Paydaşlar iç paydaşlar ve dış paydaşlar olarak sınıflandırılır.

Paydaş analizi; anket uygulaması şeklinde gerçekleştirilmiştir. Paydaş anketi sonuçlarına göre veriler elde edilerek aşağıdaki tablolarda ve grafiklerde yer verilmiştir.

Tablo 5: Paydaş Analizi Matrisi

PAYDAŞLAR	İÇ PAYDAŞLAR	DIŞ PAYDAŞLAR	YARARLANICI		
	Çalışanlar, Birimler	Temel ortak	Stratejik ortak	Tedarikçi	Müşteri, hedef kitle
Afyonkarahisar İl Milli Eğitim Müdürlüğü		√			
Dinar İlçe Milli Eğitim Müdürlüğü		√			
Dinar Kaymakamlığı		√			
Öğretmenler ve Diğer Çalışanlar	√				
Öğrenciler	√				√
Veliler		√			√
Okul Aile Birliği	√				
Üniversite- Yükseköğretim		√			√
İlçe Özel İdare		√			
Dinar Belediyesi		√			
Dinar İlçe Emniyet Müdürlüğü		√			
Dinar Hizmetler Sosyal Müdürlüğü		√			
Dinar Gençlik ve Spor Müdürlüğü		√			
Dinar İlçe Toplum Sağlığı Merkezi		√			
Dinar İlçe Müftülüğü		√			

Tablo 6. Paydaş Önceliklendirme Matrisi

Paydaş	İç Paydaş	Dış Paydaş	Yararlanıcı (Müşteri)	Neden Paydaş?	Önceliği
Afyonkarahisar İl Milli Eğitim Müdürlüğü		√		Amaç ve hedeflerimize ulaşmak için birliği yapacağımız kurumlar	1
Dinar İlçe Milli Eğitim Müdürlüğü		√		Amaç ve hedeflerimize ulaşmak için birliği yapacağımız kurumlar	1
Dinar Kaymakamlığı		√		Amaç ve hedeflerimize ulaşmak için birliği yapacağımız kurumlar	1
Öğretmenler Çalışanlar	√			Stratejik amaç ve hedeflerimizden doğrudan etkilenen kişi yada kurumlar	1
Öğrenciler	√		√	Stratejik amaç ve hedeflerimizden doğrudan etkilenen kişi yada kurumlar	1
Veliler	√		√	Stratejik amaç ve hedeflerimizden doğrudan etkilenen kişi yada kurumlar	1
Okul Aile Birliği	√			Stratejik amaç ve hedeflerimizden doğrudan etkilenen kişi yada kurumlar	1
Üniversite- Yüksekokul		√	√	Amaç ve hedeflerimizi gerçekleştirmede yardımcı kişi yada kurumlar	3
İlçe Özel İdare		√		Amaç ve hedeflerimizi gerçekleştirmede yardımcı kişi yada kurumlar	3
Dinar Belediyesi		√		Amaç ve hedeflerimizi gerçekleştirmede yardımcı kişi yada kurumlar	2
Dinar İlçe Emniyet Müdürlüğü		√		Amaç ve hedeflerimizi gerçekleştirmede yardımcı kişi yada kurumlar	3
Dinar Sosyal Yardımlaşma Müdürlüğü		√		Amaç ve hedeflerimizi gerçekleştirmede yardımcı kişi yada kurumlar	3
Dinar Gençlik ve Spor Müdürlüğü		√		Amaç ve hedeflerimizi gerçekleştirmede yardımcı kişi yada kurumlar	2
Dinar İlçe Toplum Sağlığı Merkezi		√		Amaç ve hedeflerimizi gerçekleştirmede yardımcı kişi yada kurumlar	3
Dinar İlçe Müftülüğü		√		Amaç ve hedeflerimizi gerçekleştirmede yardımcı kişi yada kurumlar	2
Önem Derecesi: 1=tam; 2=çok; 3=orta;4=az ; 5=hiç					

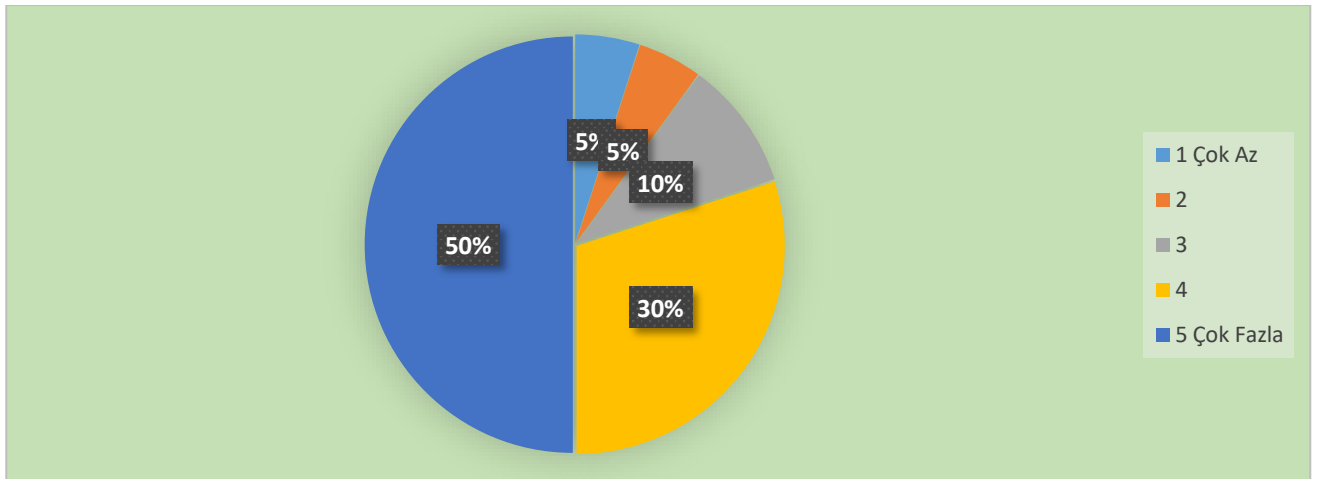
Paydaşlar belirlendikten sonra okulumuzun hangi ürün/hizmetleri hangi yararlanıcılar için sunduğunu göstermeye yarayan paydaş-ürün/hizmet matrisi oluşturulmuştur. Bu matrisin sonucuna göre paydaşların ürün hizmetler hakkındaki görüşleri alınmıştır.

Tablo 7. Yararlanıcı Ürün/Hizmet Matrisi

Yararlanıcı (Müşteri)	Ölçme-Değerlendirme	Mezunlar (Öğrenci)	Rehberlik, Kurs, Sosyal etkinlikler	Yayın	Alyapı, Donatım Yatırım	AR-GE, Projeler, Danışmanlık	Nitelikli İş Gücü	Yatılılık-Bursluluk	Eğitim-Öğretim (Örgün- Yaygın)	Ürün/Hizmet
Öğrenciler	√		√	√	√			o	√	
Veliler			√							
Üniversite Yüksekokul						o	o			
Diğer Kurumlar	o									

√ : Tamamı O: Bir kısmı

Grafik 1: Paydaşların Dinar Anadolu İmam Hatip Lisesi Müdürlüğü Faaliyetlerinden Memnuniyet Düzeyi



Paydaşların %80'lik kısmı Dinar Anadolu İmam Hatip Lisesi Müdürlüğü faaliyetlerinin geneline yönelik memnuniyet düzeyinin 5 puan üzerinden yapılan değerlendirmede 4-5 puan aralığında olduğu anlaşılmaktadır.

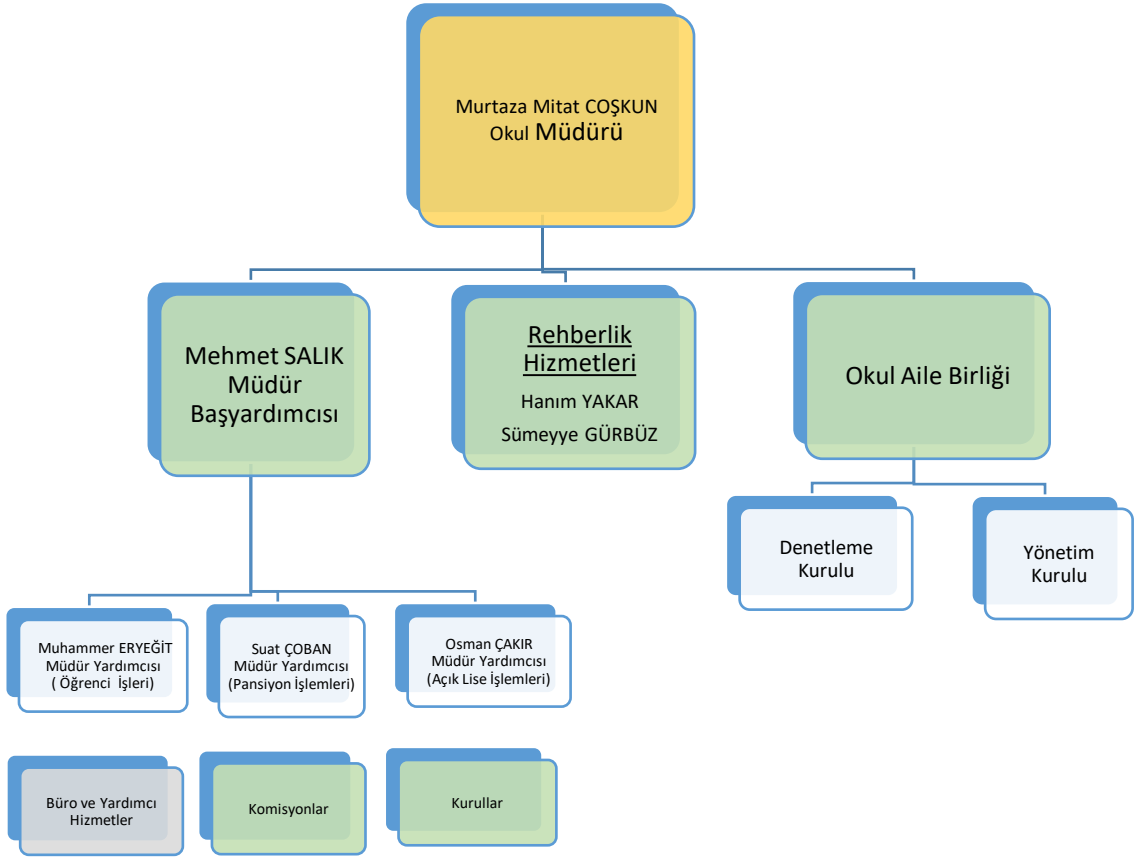
2.7. Okul/Kurum İçi Analiz

Kurum içi analiz; insan kaynaklarının yetkinlik düzeyi, kurum kültürü, teknoloji ve bilişim altyapısı, fiziki ve mali kaynaklara ilişkin analizlerin yapılarak Dinar Anadolu İmam Hatip Lisesinin mevcut kapasitesinin değerlendirilmesidir. Bu bölümde okul/kurumun teşkilat şemasına da yer verilmiştir.

analiz sürecinde; okulumuzun kaynaklarını, varlıklarını, özelliklerini, yeterliliklerini, yeteneklerini, fırsat alanlarını ve başarısızlıklarını belirlemek için okul/kurumun içinde etkileşime giren tüm bileşenler değerlendirilmiştir. Okulumuzun kurum içi analiz sürecinde kullanılacağı araçlar, içerikleri ve nasıl erişim sağlayabileceklerine dair bilgiler Tablo 8’te verilmiştir.

2.7.1. Teşkilat Şeması

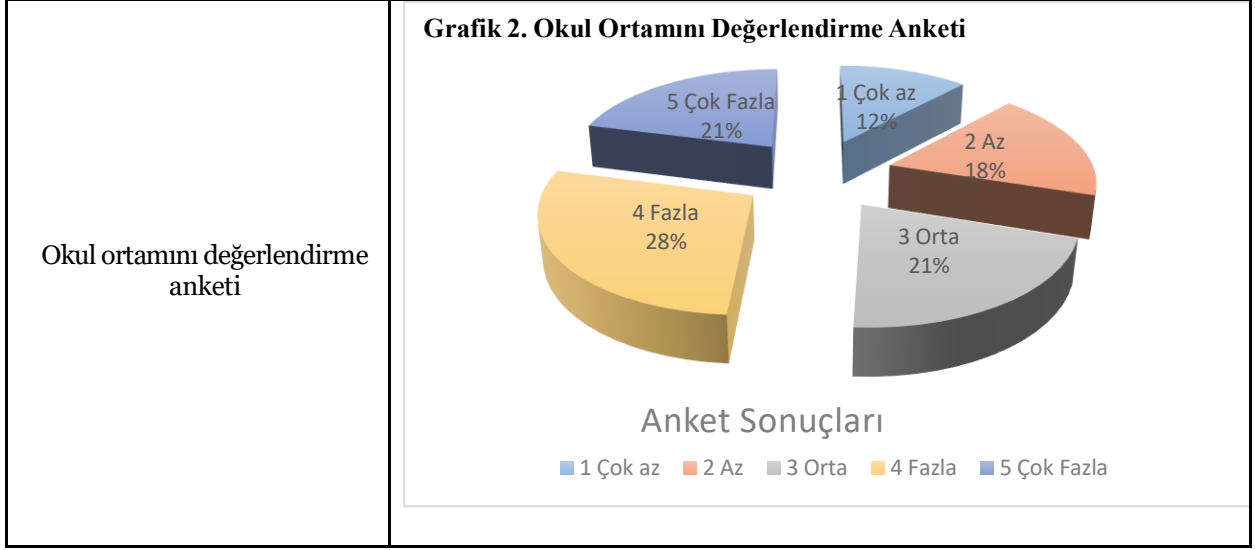
Şekil:2 Teşkilat Şeması



Tablo 8.Okul/Kurum İçi Analiz İçerik Tablosu

Okul/Kurum İçi	Analiz İçerik Tablosu			
Öğrenci sayıları	9.Sınıf Öğrenci Sayısı	104		
	10.Sınıf Öğrenci Sayısı	67		
	11.Sınıf Öğrenci Sayısı	81		
	12.Sınıf Öğrenci Sayısı	87		
	Toplam Öğrenci Sayısı	339		
Akademik başarı verileri (Ağırlıklı Ortalama Yüzdesi)	85-100	% 7		
	70-84	% 23		
	60-69	% 23		
	50-59	%24		
	0-49	%23		
Sosyal-kültürel-bilimsel ve sportif başarı verileri	Spor Lisansı Sayısı	42		
	İlçe Geneli Sportif Derece Sayısı	3		
Devam-devamsızlık verileri	Devamsız Gün Sayısı (Özürli Özürsüz)	Devamsızlık Yapan Öğrenci Oranı		
	0-5 gün	% 79		
	5- 15 gün	%11,50		
	15-25 gün	% 5,50		
	25-40 gün	% 2,5		
	40 +	% 1,5		
İnsan kaynakları verileri (Personel Öğrenim Durumları)	İdareci Sayısı	5	Öğrenim Durumu	
			Lisans	3
			Yüksek Lisans	2
	Öğretmen Sayısı	28	Öğrenim Durumu	
			Lisans	20
			Yüksek Lisans	8
	Destek Personeli	8	Öğrenim Durumu	
			Lise	4
			Ön Lisans	3
				Lisans
Öğretmenlerin hizmet içi eğitime katılma oranı	%94,3			
Okul Fiziki Ortamları	Ana Bina			
	Pansiyon Binası			
	Öğrenme Ortamları	Öğrenme Ortamları Sayısı		
	Sınıf	24		
	Fizik, Kimya, Biyoloji Laboratuvarı	3		

Öğrenme ortamı verileri	Mescit	2
	Kütüphane	1
	Müzik Atölyesi	1
	Akıl ve Zekâ Oyunları Odası	1
	Yabancı Dil Sınıfı	1
	Spor Odası	1
	Müzik Sınıfı	1
	Deneme Salonu	1
	Konferans Salonu	1



2.7.2. İnsan Kaynakları

Kurumlarda insan kaynaklarını, organizasyonel amaçlar doğrultusunda en verimli şekilde kullanmak; insan kaynağının iç ve dış gelişmelere uygun olarak etkin bir şekilde planlanmasını, geliştirilmesini ve değerlendirilmesini sağlamak kurumun verimliliği açısından büyük önem taşımaktadır. Özellikle teşkilatlanma ve görev bilinci okul kalite ve sürdürülebilirlik çalışmaları üzerinde önemli bir etkiye sahiptir. Dinar Anadolu İmam Hatip Lisesinde Okul Müdürü, Müdür Baş Yardımcısı, Pansiyondan Sorumlu Müdür Yardımcısı, Öğrenci İşlerinden Sorumlu Müdür Yardımcısı ve Açık Lise İş ve İşlemlerinden sorumlu 5 idareci kadrosu bulunmaktadır.

Tablo 9. İdari Personel Bilgileri

Adı ve Soyadı	Görevi	Kurumdaki Görev Yılı	Kıdem Yılı	Branşı
Murtaza Mitat COŞKUN	Okul Müdürü	2 Yıl	18 yıl	İngilizce
Mehmet SALIK	Müdür Başyardımcısı	3 Yıl	17 Yıl	Tarih
Suat ÇOBAN	Müdür Yardımcısı	2 Yıl	12 Yıl	Rehberlik
Muhammer ERYEĞİT	Müdür Yardımcısı	3 Yıl	24 Yıl	Matematik
Osman ÇAKIR	Müdür Yardımcısı	2 Yıl	10 Yıl	Coğrafya

Tablo 10. İdari Personelin Hizmet Süresine İlişkin Bilgiler

Hizmet Süreleri	2024 Yılı İtibarıyla	
	Kişi Sayısı	%
1-4 Yıl	0	% 0

5-6 Yıl	0	% 0
7-10 Yıl	0	% 0
10.....Üzeri	5	%100

Okulumuz Fen ve Sosyal Bilimler Programı uygulayan proje okulu olmasından dolayı öğretmen ve idareci sirkülasyonu az olmaktadır.

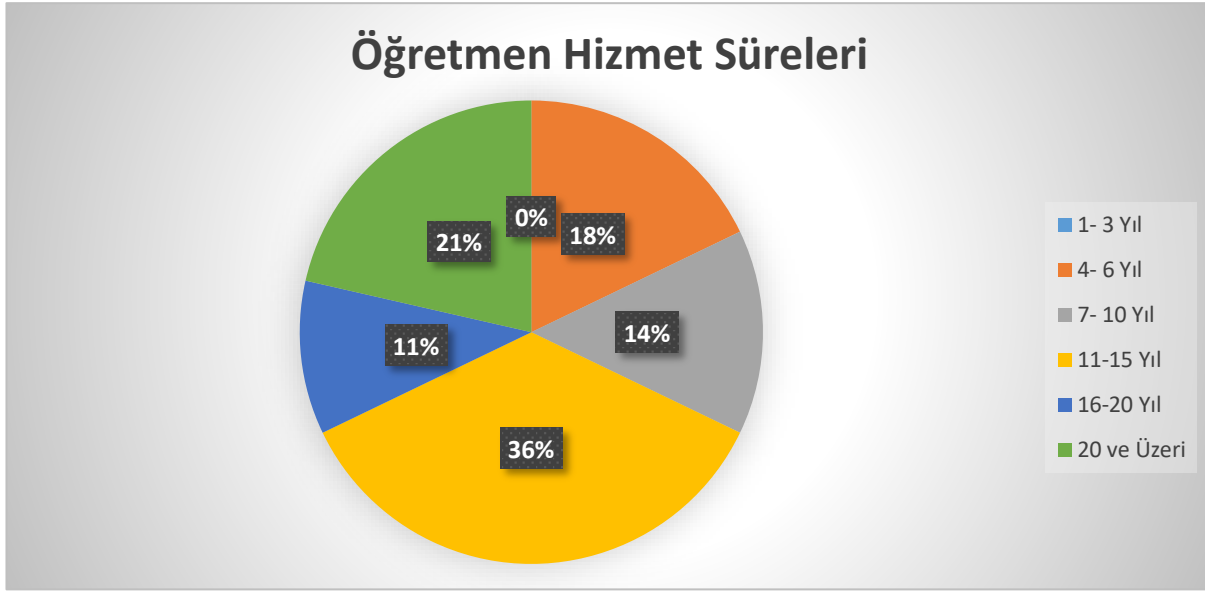
Tablo 11. Okul/Kurumda Oluşan Yönetici Sirkülasyonu Oranı

	Yıl İçerisinde Okul/Kurumdan Ayrılan Yönetici Sayısı			Yıl İçerisinde Okul/Kurumda Göreve Başlayan Yönetici Sayısı		
	2021	2022	2023	2021	2022	2023
TOPLAM	1	2	1	1	2	1

Tablo 12. Öğretmenlerin Hizmet Süreleri (2024 Yılı İtibariyle)

Sıra	Adı Soyadı	Branşı	Kadın	Erkek	Hizmet Yılı
1	Adil BURUNKAYA	Türk Dili ve Edebiyatı		x	27 Yıl
2	Ali AKTAŞ	Beden Eğitimi ve Spor		x	9 Yıl
3	Asım YILMAZ	Biyoloji		x	28 yıl
4	Beyza ÇÜNÜRLÜ	Felsefe	x		13 Yıl
5	Elif ATAŞ	Arapça	x		5 Yıl
6	Faruk ARSLAN	Coğrafya		x	14 Yıl
7	Filiz ÇETİN	Matematik	x		24 Yıl
8	Gamze EROL	İngilizce	x		16 Yıl
9	Hanım YAKAR	Rehberlik	x		11 Yıl
10	Hasan POSLU	Türk Dili ve Edebiyatı		x	10 Yıl
11	Havva KAYADELEN	İHL Meslek Dersleri	x		4 Yıl
12	Hulusi ÇALIŞKAN	Coğrafya		x	16 Yıl
13	İsmail KELEŞ	İHL Meslek Dersleri		x	4 Yıl
14	İsmihan SADIRLI	İHL Meslek Dersleri	x		11 Yıl
15	Nihal KAYA	Tarih	x		27 Yıl
16	Nimet TAŞPUNAR	Matematik	x		14 Yıl
17	Okan ATAŞ	İHL Meslek Dersleri		x	5 Yıl
18	Özhan YÜCEL	Arapça		x	4 Yıl
19	Resul AKŞAN	İngilizce		x	13 Yıl
20	Saniye MERCİMEK ÇEKİN	Felsefe	x		11Yıl
21	Seher AKÇALI	Türk Dili ve Edebiyatı	x		12 yıl
22	Seyhun DEMİRBAŞ	Matematik		x	22 yıl
23	Sultan BALAMAN	Matematik	x		19 Yıl
24	Sümeyye GÜRBÜZ	Rehberlik	x		8 Yıl
25	Uğur ÇİNER	İngilizce		x	11 Yıl
26	Umut Mert KARA	Fizik		x	9 Yıl
27	Emin ALTINTAŞ	Türk Dili ve Edebiyatı		x	22 Yıl
28	Sevil ÖZTÜRK	Türk Dili ve Edebiyatı	x		13 Yıl

Grafik 3. Öğretmen Hizmet Süreleri Dağılımı



Tablo 13. Kurumda Gerçekleşen Öğretmen Sirkülasyonunun Oranı

	Yıl İçerisinde Kurumdan Ayrılan Öğretmen Sayısı			Yıl İçerisinde Kurumda Göreve Başlayan Öğretmen Sayısı		
	2021	2022	2023	2021	2022	2023
TOPLAM	2	3	1	2	3	2

Tablo 14. Kurumdaki Mevcut Hizmetli/ Memur Sayısı

Sıra	Adı Soyadı	Görevi	Erkek	Kadın	Eğitim Durumu	Hizmet Yılı
1	Sercan KAYA	Aşçı	x		Ön lisans	3 Yıl
2	Nazife TURAN	Aşçı		x	Lise	3 Yıl
3	Lütfi CENGİZ	Hizmetli	x		Ön lisans	8Yıl
4	Ümmühan AKHAN	Hizmetli		x	Lise	14 Yıl
5	Veli Kemal KARAKAYA	Sürekli İşçi	x		Lisans	20 Yıl
6	Ferhat AKTAŞ	Sürekli İşçi	x		Lise	31 Yıl
7	Mustafa ARSLANTÜRK	Sürekli İşçi	x		Önlisans	6 Yıl
8	Esin ATEŞ	Geçici İşçi		x	Lise	6 Yıl

Tablo 15. Çalışanların Görev Dağılımı

Çalışanın Ünvanı	Görevleri
Okul /Kurum Müdürü	Ortaöğretim Kurumları Yönetmeliği Madde:78
Müdür Baş Yardımcısı	Ortaöğretim Kurumları Yönetmeliği Madde: 79
Pansiyon Müdür Yardımcısı	Ortaöğretim Kurumları Yönetmeliği Madde: 80,83
Öğrenci İşleri Müdür Yardımcısı	Ortaöğretim Kurumları Yönetmeliği Madde:94
Açık Lise Müdür Yardımcısı	Ortaöğretim Kurumları Yönetmeliği Madde:94
Öğretmenler	Ortaöğretim Kurumları Yönetmeliği Madde: 86, 87, 90, 91,92
Yönetim İşleri ve Büro Memuru	Ortaöğretim Kurumları Yönetmeliği Madde:94
Yardımcı Hizmetler Personeli	Ortaöğretim Kurumları Yönetmeliği Madde:94

Tablo 16. Okul/kurum Rehberlik Hizmetleri

Mevcut Kapasite				Mevcut Kapasite Kullanımı ve Performans					
Psikolojik Danışman Norm Sayısı	Görev Yapan Psikolojik Danışman Sayısı	İhtiyaç Duyulan Psikolojik Danışman Sayısı	Görüşme Odası Sayısı	Danışmanlık Hizmeti Alan			Rehberlik Hizmetleri İle İlgili Düzenlenen Eğitim/Paylaşım Toplantısı vb. Faaliyet Sayısı		
				Öğrenci Sayısı	Öğretmen Sayısı	Veli Sayısı	Öğretmenlere Yönelik	Öğrencilere Yönelik	Velilere Yönelik
1	2	0	2	328	26	44	2	13	3

2.7.3. Teknolojik Düzey

Okulumuzda derslerde ve ders dışı etkinliklerde kullanılmakta olan araç gereçlerin sayısı ve ihtiyaç durumu aşağıdaki tabloda belirlenmiştir. Bu aşamada okul/kurumda hangi işlemlerin elektronik ortamda yapıldığı, gelecekte hangi iş ve işlemlerin elektronik ortamda yapılmasının düşünüldüğü de belirtilmiştir.

Tablo 17. Teknolojik Araç-Gereç Durumu

Araç-Gereçler	2022	2023	2024	İhtiyaç
BT Akıllı Tahta	10	14	19	2
Bilgisayar (masaüstü)	7	9	12	5
Bilgisayar (dizüstü)	1	1	2	1
Projeksiyon	1	1	3	2
Yazıcı	5	7	7	2
Fotokopi Makinesi	1	1	2	1
Hoparlör	1	1	2	1
Ses Sistemi	1	2	2	1
Tarayıcı	0	1	1	2
Optik Okuyucu	0	0	0	1
3D Yazıcı	0	0	0	1
E-Kitap Okuyucu	0	0	0	20

Okulumuzun fiziki mekânlar açısından mevcut ve ihtiyaç durumu aşağıdaki tabloda ortaya konulmuştur.

Tablo 18. Okul Fiziki Mekân Durumu

Fiziki Mekân	Var	Yok	Adedi	İhtiyaç	Açıklama
Derslik	x		24		
İdari Oda	x		8		
Öğretmenler Odası	x		1		
Öğretmen Çalışma Odası	x		1		
Ekipman Odası	x		5		
Kütüphane	x		1		
Rehberlik Servisi	x		2		
Resim Odası		x		1	
Müzik Odası	x		1		
Konferans Salonu	x		1		
Proje Odası	x		1		
Veli Görüşme Odası	x		1		
Revir	x		2		
Spor Odası	x		1		
Mescid	x		2		
FKB Laboratuvarı	x		3		
Yabancı Dil Sınıfı	x		2		
Sınav Salonu	x		1		
Kapalı Spor Salonu		x		1	
Kantin	X		1		
Akıl ve Zeka Oyunları Odası	x		1		
BT Kodlama Atölyesi		x		1	

Tablo 19. Pansiyon Fiziki Mekân Durumu

Fiziki Mekân	Var	Yok	Adedi	İhtiyaç	Açıklama
Erkek Öğrenci Odası	x		38		
Kız Öğrenci Odası	x		36		
Belletmen Odası	x		6		
Öğretmen Çalışma Odası	x		2		
Ekipman Odası	x		10		
Kütüphane	x		2		
Dinlenme Odası	x		8		
Yemekhane	x		2		
Revir	x		2		
Spor Salonu	x		2		
Mescid	x		2		
Mutfak	X		1		
İdari Oda	x		4		
Etüt Odası	x		8		

2.7.4. Mali Kaynaklar

Okulumuzun mali kaynakları, bütçe büyüklüğü, döner sermaye, okul-aile birliği gelirleri, kantin vb. gelirler ve harcama kalemleri aşağıda ortaya konulmuştur. Enflasyon oranı da dikkate alınarak plan dönemi boyunca gerçekleşecek kaynak artışı tahmini olarak belirlenmiştir.

Tablo 20. Kaynak Tablosu

Kaynaklar	2024	2025	2026	2027	2028
Genel Bütçe	24.486.392	29.254.875	36.878.457	43.498.235	51.015.792
Okul Aile Birliği	28.254,23	33,847,36	37.579,96	44.157,69	52.482,00
Dış Kaynak/Projeler	50.000	75.000	100.00	125.000	150.000
TOPLAM	24.564.646,2	29.363.722,4	37.016.037,9	43.667.392,7	51.218.274

Okulumuz bütçesindeki giderler aşağıdaki başlıklar altında toplanmıştır. Harcama türleri okul/kurumların özelliklerine göre çeşitlilik gösterebilir.

Tablo 21. Harcama Kalemleri

Harcama Kalemi	Çeşitleri
Personel	Personel Maaş, Ek ders, Sigorta, Tazminat, Ek Çalışma Karşılıkları vb.
Pansiyon İaşe Harcamaları	Okulumuz Pansiyonunda Kalan Öğrencilerin Yiyecek, Temizlik, Barınma Giderleri vb.
Onarım	Okul binası ve tesisatlarıyla ilgili her türlü küçük onarım; makine, bilgisayar, yazıcı vb. bakım giderleri
Sosyal-sportif faaliyetler	Etkinlikler ile ilgili giderler
Temizlik	Temizlik malzemeleri alımı
İletişim	Telefon, faks, internet, posta, mesaj giderleri
Kırtasiye	Her türlü kırtasiye ve sarf malzemesi giderleri
Elektrik, Doğalgaz	Elektrik ve Doğalgaz Giderleri
Demirbaş Malzemesi Alımı	Okul ve Pansiyonda ihtiyaç duyulan demirbaş malzemesi giderleri

Tablo 22. Gelir-Gider Tablosu

YILLAR	2021		2022		2023	
	GELİR	GİDER	GELİR	GİDER	GELİR	GİDER
Temizlik	10.915.684,3	750,25	13.643.287	1.200	18.298.924	2.500,00
Küçük Onarım		25.000		30.000		100.000
Bilgisayar Harcamaları		5.000		8.000		20.000
Büro Makinaları Harcamaları		3.000		9.000		18.000
Telefon		1.200		1.500		3.200
Sosyal Faaliyetler		1.200		1.800		5.000
Kırtasiye		2.300		4.200		7.600
GENEL		10.877.264		13.587.587		18.245.124

2.7.5. İstatistiki Veriler

Okulumuzla ilgili her türlü sayısal veriler geriye dönük olarak 3 yıllık verilmiştir. İstatistiki veriler kapsamında incelenen hususlar tablolarda belirtilmiştir;

Tablo 23. Öğrenci Durumu

Öğrenci Durumu	2021	2022	2023	2024
Genel Mevcut	294	279	291	339
Ortalama Sınıf Mevcudu	17	16	17	19
Mevcudu En Fazla Olan Sınıf	28	27	29	32
Mevcudu En Az Olan Sınıf	12	14	13	14
Kaynaştırma Öğrenci Sayısı	7	9	11	10

Okulumuz öğrenci mevcudu her geçen yıl artmakta, aynı zamanda akademik başarısında da artış gözlenmektedir.

Tablo 24. Yıllara Göre Açılan DYK Kursları

Kurs Açılan Dersler	Görev Alan Öğretmen Sayısı	Yıllara Göre Katılan Öğrenci Sayısı			
		2021	2022	2023	2024
Matematik	4	78	82	87	
Türk Dili ve Edebiyatı	4	97	102	108	
Tarih	2	94	97	106	
Coğrafya	3	93	97	105	
Fizik	1	14	17	21	
Kimya	1	13	16	21	
Biyoloji	1	15	18	22	
Felsefe	1	36	54	62	

Okulumuzda açılan Destekleme ve yetiştirme kursu istatistikleri yukarıdaki tabloda yer almaktadır. 2023/2024 Eğitim Öğretim Yılında DYK Yönergesinin değişmesi ile beraber okulumuz kurs merkezi olmamasından dolayı 2024 yılına ait istatistiklere yer verilmemiştir.

Tablo 25. Akademik Başarı Tablosu

Üniversite Sınavı Başarı Durumu	Yıllara Göre Başarılı Öğrenci Sayısı								
	2021			2022			2023		
	Giren Öğrenci Sayısı	Yerleşen Öğrenci Sayısı	Başarı Oranı	Giren Öğrenci sayısı	Yerleşen Öğrenci Sayısı	Başarı Oranı	Giren Öğrenci Sayısı	Yerleşen Öğrenci Sayısı	Başarı Oranı
	54	12	%22	48	13	%27	62	16	%25
Sınıfını Doğrudan Geçen Öğrenci Sayısı	2021			2022			2023		
	Mevcut Öğrenci Sayısı	Sınıfını Geçen Öğrenci Sayısı	Başarı Oranı	Mevcut Öğrenci Sayısı	Sınıfını Geçen Öğrenci Sayısı	Başarı Oranı	Mevcut Öğrenci Sayısı	Sınıfını Geçen Öğrenci Sayısı	Başarı Oranı
	294	276	% 98	279	267	% 95	291	274	%94

Okulumuzun akademik başarısı yıllara göre üniversiteye yerleşen öğrenci sayısı ile sınıfını doğrudan geçen öğrenci sayısı tabloda belirtilmiştir.

Tablo 26. Sosyal Faaliyet Katılım Tablosu

Sosyal Etkinlikler	2021		2022		2023	
	Öğrenci sayısı : 294	Katılım Oranı	Öğrenci Sayısı: 279	Katılım Oranı	Öğrenci Sayısı: 291	Katılım Oranı
	Katılım Sayısı		Katılım Sayısı		Katılım Sayısı	
Bilimsel Etkinlikler	9	%3	8	%3	12	%4
Kültürel Etkinlikler	18	%6	24	%8	32	%11
Sanatsal Etkinlikler	4	%2	6	%2	29	%10
Sportif Etkinlikler	32	%9	38	%13	45	%15
Toplum Hizmeti Çalışmaları	54	%18	68	%24	127	%43

Okulumuzda yapılan sosyal faaliyetlerin (kutlamalar, anma günü, kermes vb.) görev alan öğrencilerin sayısı, katılım oranı belirtilmiştir.

Tablo 27. Yıllara Göre Öğrenci Devamsızlık Durumları

Öğrenci Durumu	2021	2022	2023	2024
Devam Durumu				
Öğrencilerin Devamsızlık Ortalaması	0,15	7,8	7,6	6,2
Devamsızlıktan Kalan Öğrenci Sayısı	0	8	7	8
Sürekli Devamsız Öğrenci Sayısı	0	6	4	8
Önceki Yılda Devamsız Olup Devamı Sağlanan Öğrenci Sayısı	0	1	1	2

Tabloda yer aldığı üzere pandeminin etkisinin devam ettiği ve uzaktan eğitim faaliyetlerinin yürütüldüğü 2021 yılı devamsızlık sürelerinin az olduğu aynı zamanda bu sebepten sınıf tekrar sayısının olmadığı bir eğitim yılıdır. 2022 ve 2023 yılları ise özellikle 12. Sınıflara devamsızlık affının gelmesinden dolayı devamsızlık sayısının artmasına sebep olmuştur.

Tablo 28. Yıllara Göre Rehberlik Hizmetlerinden Yararlanan Öğrenci Sayısı

Yıllara Göre Rehberlik Hizmetinden Yararlanan Öğrenci Sayısı	2021	2022	2023	2024
Bireysel Görüşme Yapılan Öğrenci Sayısı	86	242	265	316
Grup Rehberliği Yapılan Öğrenci Sayısı	8	48	58	116
Veli Görüşmesi Sayısı	16	84	93	127
Seminer, Eğitim vb. Verilen Öğrenci Sayısı	86	271	283	314

2021 yılının pandemi senesi olmasından ötürü rehberlik faaliyetleri aksamış olup sonraki senelerde normale dönmüştür.

2.8. Çevre Analizi (PESTLE)

Çevre analiziyle okulumuz üzerinde etkili olan veya olabilecek politik, ekonomik, sosyo-kültürel, teknolojik, yasal çevresel dış etkenlerin tespit edilmesi amaçlanmıştır. Dış çevreyi oluşturan unsurlar (nüfus, demografik yapı, coğrafi alan, kentsel gelişme, sosyokültürel hayat, ekonomik, sosyal, politik, kültürel durum, çevresel, teknolojik ve rekabete yönelik etkenler vb.) okul ve kurumun kontrolü dışındaki koşullara bağlı ve farklı eğilimlere sahiptir. Bu unsurlar doğrudan veya dolaylı olarak okulumuzun faaliyet alanlarını etkilemektedir.

Bu bölümde, okulumuzu etkileyen ya da etkileyebilecek dış çevre eğilimleri ve koşulları değerlendirilir.

Bu analiz ile elde edilen veriler, GZFT analizinin “fırsatlar” ve “tehditler” bölümlerinin oluşturulmasında zemin oluşturur. Tespit ile ihtiyaçların belirlenmesi ise stratejilerin geliştirilmesinde önemli bir rol oynayacaktır.

Söz konusu etkenlerin tespit edilmesinde PESTLE matrisinden faydalanılmıştır.

Okulumuz dış çevrede meydana gelebilecek değişiklikleri sürekli olarak izleyerek analiz etmek, ortaya çıkabilecek fırsat-tehditleri önceden tahmin edip gerekli önlemleri almak zorundadır.

Okul içi analizde, sağlıklı bir şekilde ortaya konan güçlü ve zayıf yönler, çevre analizi aşamasında elde edilecek fırsatlar ve tehditler ile birlikte değerlendirilerek en uygun stratejiler belirlenmeye çalışılmıştır.

Şekil 3. PESTLE Analiz Şeması



Tablo 29. PESTLE Analiz Tablosu

Durum Analizi Aşamaları	Tespitler/Sorun Alanları	İhtiyaçlar/ Gelişim Alanları
PESTLE Analizi	<p>Hükümet eğitim politikaları AB Hibe Fonları Yerel yönetimler Ailelerin gelir düzeyi Ar-Ge çalışmaları ile ilgili kaynak temini Demografik dağılım Sosyal ve kültürel zenginlik Tarihi zenginlik İş alanları Sosyal farklılıklar Parçalanmış aileler Velilerin eğitim faaliyetlerine aktif katılımı Eğitim kurumlarının teknolojik yeterliliği Eğitim kurumlarının güvenlik ve hijyen yeterliliği Beşeri kuşak farklılıkları Tanıtım ve tanınırlık Sportif faaliyetler Bilimsel ve teknolojik çalışmaların mali boyutu Mevzuat hükümleri İklimsel koşullar Jeolojik yapı Çevresel faktörlerden kaynaklanan farklılıklar Tarım, hayvancılık faaliyetleri Göç ve Mülteci Sorunu</p>	<p>Yerel yönetimlerle eğitim faaliyetleri kapsamında iş birliği artırılmalı AB Hibe Fonlarının etkin kullanımı konusunda tedbir alınmalı Kurumsal çalışmalar, mevzuatta yapılabilecek değişikliklere uygun olarak her an güncellenebilir şekilde kurgulanmalı Öğrenci velilerine maddi yükümlülük getirecek çalışmalardan kaçınılmalı Ar-Ge faaliyetleri için bütçe ayrılmalı Kadınların eğitim çalışmalarına aktif katılımını sağlayacak etkinlikler düzenlenmeli Kaynak taraması yapılarak, ilçenin ve okulun çevresinin sosyal ve kültürel zenginlikleri hakkında yayın hazırlanmalı ve paydaşlarla paylaşılmalı Sosyal içermeli, gelenek-görenekleri yansıtmaya olanak verecek çalışmalara ağırlık verilmeli Parçalanmış ailelere ve çocuklarına yönelik rehberlik ve psikolojik danışma hizmetlerinin türü ve sayısı artırılmalı Paydaşlara yönelik Müdürlüğümüzün faaliyetleri ve yasal dayanakları hakkında bilgi verici broşür, kitapçık hazırlanmalı Performans Değerlendirme Sistemi geliştirilerek yönetici ve öğretmenlerin mesleki niteliği artırılmalı İlçemizin çevresel imkânları ve elverişli doğası, eğitim faaliyetlerinde fırsat olarak değerlendirilmeli. Doğa temalı çalışmalar düzenlenmeli 1, 5 ve 9. Sınıf öğrencilerine yönelik uyum haftası etkinlikleri amacına uygun gerçekleştirilmeli İlçe Emniyet Amirliği ile öğrencilerin güvenliği hakkında etkin çalışmalar düzenlenmeli İlçe Sağlık Müdürlüğü ile öğrenci sağlığı ile ilgili etkin çalışmalar yürütülmeli Basın Halkla İlişkilere yönelik etkin ve verimli çalışmalar yürütülmeli Tüm eğitim kademelerine yönelik İlçe Spor Müdürlüğü ile yapılan ortak çalışmaların niceliği ve niteliği artırılmalı İl Göç İdaresi Müdürlüğü ve İlçe Sosyal Hizmetler Müdürlüğü ile etkili çalışmalar düzenlenmeli</p>

2.9. GZFT Analizi

Bir kurum veya kuruluşun var olan olanaklarından en üst düzeyde yararlanarak, başarıya ulaşması; öncelikle sektörel olarak var olan avantaj ve dezavantajlarının tespit edilerek çevresi ile etkileşiminin sistematik bir biçimde ortaya konması ile gerçekleşmektedir. GZFT (SWOT) analizi; Güçlü Yönler (Strengths), Zayıf Yönler (Weaknesses), Fırsatlar (Opportunities) ve Tehditler (Threats) kelimelerin bir araya gelmesiyle oluşan risk analizidir. GZFT analizi, kurum ve kuruluşların iç inceleme ihtiyacı duyulan konularda güçlü ve zayıf yönlerini belirlemekte ve dış çevreden kaynaklanan fırsat ve tehditlerin tespit edilmesinde kullanılan bir stratejik planlama yöntemidir. Böylelikle kurumun, iç yapısındaki güçlü yönlere göre fırsatlar ve zayıf yönlerine göre tehditler tespit edilerek stratejik planlama açısından alınacak tedbirlere karar verilmektedir. Dinar Anadolu İmam Hatip Lisesi Müdürlüğü tarafından yapılan GZFT analizi ile Müdürlüğümüzün kurumsal olarak güçlü ve zayıf yönleri, bu yönlere göre dış etkenlerden dolayı ortaya çıkacak fırsat ve tehditler, Tablo 30 ve 31 'de gösterilmiştir.

2.9.1. Güçlü ve Zayıf Yönler

Güçlü yönler okul tarafından kontrol edilebilen, okulun amaç ve hedeflerine ulaşırken yararlanabileceği, yüksek değer ürettiği ya da başarılı performans gösterdiği ve paydaşların okulun olumlu içsel özellikleri olarak gördüğü hususlardır. Güçlü yönler yetenekli iş gücü ve güçlü mali yapı gibi somut hususlar olabileceği gibi liderlik ya da destekleyici kurum kültürü gibi soyut hususlar da olabilir. Zayıf yönler ise okulun başarısını etkileyebilecek eksiklikleri ya da gelişmeye açık alanlarıdır. Okulumuza ait güçlü ve zayıf yönlerin yer aldığı durum ve stratejiler aşağıda ki tablo 30 da yer almaktadır.

Tablo 30. Güçlü Zayıf Yönler Analizi

GÜÇLÜ YÖNLER	
	<p>Müdürlüğümüzün güçlü bir teşkilat yapısı ve örgütlemesi ile çalışanların ekip içerisinde bulunması, Müdürlüğümüzün iç ve dış paydaşlarıyla etkili iletişiminin bulunması, Müdürlüğümüz çalışanlarının yeniliklere açık ve görevleriyle ilgili eğitimlere katılmaya istekli olmaları, Okulumuz bünyesinde rehberlik hizmetlerinin nicelik ve nitelik açısından ülke standartlarına göre olumlu olması, Okulumuzda akademik başarıya artırmaya yönelik çalışmaların sonuçlarının her geçen yıl olumlu olması, Öğrencilere yönelik sosyal, sportif, kültürel faaliyetlerin ve yarışmaların yapılması, Okulumuzun donanım, fiziksel ve teknolojik altyapı sorunlarının büyük ölçüde çözülmüş olması, Öğretmen başına düşen öğrenci sayısı ve derslik başına düşen öğrenci sayılarına ilişkin göstergelerin ülke standartlarına göre olumlu olması,, Okulumuzda Fatih Projesi ve Okullar Hayat Olsun Projesinin ilimizde sorunsuz şekilde uygulanması, okulumuzda yapılan sınavların yeterli fiziki imkanlardan yararlanılarak yapılması, Veli Randevu Sistemi ile velilerin -okuldaki eğitim-öğretim işlerini aksatmadan planlanan zaman diliminde yönetici ve öğretmenlerle görüşebilmeleri, Bakanlığımızın eğitim politikalarının etkili bir şekilde uygulanması, Okulumuz hizmet binasının fiziksel kapasite ve depreme dayanıklılıkları bakımından yeterli olması.</p>
ZAYIF YÖNLER	
	<p>İlçemizin deprem bölgesinde bulunması, Okulumuz eğitim çalışanlarının bir kısmının yeniliklere açık ve kişisel gelişim fırsatlarına katılmaya istekli olmamaları, Yardımcı personel ve kalifiye memur yetersizliği, İl merkezinde açılan hizmet içi eğitimlerin il merkezinin uzak olmasında kaynaklı katılımcı sayısının az olması Okulumuzda öğrenciler arası Bilimsel, kültürel, sanatsal, sportif ve sosyal sorumluluk programlarına olan ilginin yetersiz olması Okul bahçesinde yeterli spor ve oyu alanlarının bulunmaması</p>

2.9.1. Fırsatlar ve Tehditler

Fırsatlar, okul kontrolü dışında ortaya çıkan ve okul için avantaj sağlaması muhtemel olan etken ya da durumlardır. Tehditler ise okul kontrolü dışında gerçekleşen ve olumsuz etkilerinin önlenmesi ya da sınırlandırılması gereken unsurlardır. Okul etkileyebilecek politik, ekonomik, sosyokültürel, teknolojik ya da siyasi etkenlerin bu kapsamda değerlendirilmesi gerekir. Okulumuz için fırsat ya da tehdit olarak algılanabilecek durum ve stratejiler aşağıda ki tablo 31 de listelenmiştir.

Tablo:31 Fırsatlar ve Tehditler Analizi

FIRSATLAR	
	<p>Yerel yönetimlerin kurumumuz ile iş birliği içinde olması, Sivil toplum örgütlerinin, kamu ve özel kuruluşların eğitime destek vermeleri, Gelişen ve değişen teknoloji ile birlikte, insan kaynakları yönetimine yönelik yenilikçi çalışmaların, ulaşılabilir olması, Okul binamızın depreme dayanıklılığı noktasında ilgili mevzuatın uygulamalarda destekleyici olması, Yaz kurslarının düzenlenmesi Bakanlık politikası ile eş güdümlü olarak K -12 eğitim modeline geçilerek uluslararası standartların yakalanması, Müdürlük iç ve dış paydaşlarının yapıcı eleştirilerde bulunması, İlçemizin şiddet, terör ve sosyal kargaşalardan uzak güvenli bir ilçe olması, Gelişen teknoloji ile iletişim ve haberleşmenin hızlı olması, Dinar Belediyesinin sosyal, sportif, kültürel faaliyetler yapıyor olması, İlçemizde bir adet yüksek okul bulunması, Okul aile birliği ve Dinar İmam Hatip Mezunları Derneğinin olumlu katkıları olması Okulumuz binasının çağın gereklerini karşılayacak şekilde yenilenmiş olması, Veri toplamada teknolojiden yararlanılması, Eğitim ve öğretimin niteliğinin artırılması ve erişimin kolaylaştırılması için teşvik mekanizmalarının varlığı.</p>
TEHDİTLER	
	<p>Toplumun eğitimden beklentilerinin sadece akademik başarı odaklı olmasının eğitime olumsuz etkisi, Değişen ve gelişen bilimsel verilere uluslararası boyutta ulaşmada toplumun yabancı dil yetersizliği, İlçemizdeki sosyal faaliyet alanlarının (tiyatro, bale, opera vb.) azlığı, Dijital mahremiyete dikkat edilmeden yapılan yayınların öğrencilerimiz üzerindeki olumsuz etkileri, İlçemizdeki internet kullanımının yaygınlığına karşılık güvenli ve bilinçli internet kullanımına yönelik tedbirlerin yeterince alınamaması, İlçemiz coğrafyasının 1. derece deprem bölgesinde olması, Öğretmen ve öğrenci taşımada bölgemizde kış koşullarının ağır olması, Okumuz Anadolu İmam Hatip Programının okul puanı ile öğrenci alması İlçemiz ortaokullarındaki öğrencilerin İmam Hatip Liselerine yeteri kadar yönlendirme yapılamaması</p>

3. GELECEĐE BAKIŐ

GeleceĐe bakıő s¼recinde okulumuzun misyon, vizyon ve temel deĐerler bildirimlerini belirledik. Misyon, vizyon ve temel deĐerler, okulumuzun uzun vadede idealleri doĐrultusunda ilerleyebilmesi i¼in y¼nlendiricilik iŐlevi g¼recektir. Okulumuz bu aŐamada misyon ve vizyonlarını ifade edecek, temel deĐerlerini belirlemiŐ, temalarını, ama¼larını, hedeflerini ve stratejilerini ortaya koymuŐtur.

Okulumuzun geleceĐe bakıŐını belirlemede birinci derecede sorumlu kiŐi okul m¼d¼r¼m¼zd¼r. Okul m¼d¼r¼m¼z stratejik plan d¼neminin otesine ge¼en geleceĐe bakıŐın geliŐtirilmesinde Strateji GeliŐtirme Kurulu'nun g¼r¼Ő¼n¼ almıŐtır.

GeleceĐe bakıő, okulumuzun uzun vadede neyi, hangi temel deĐerler ¼er¼evesinde baŐarmak istediĐini ifade etmekte olup Őu sorulara cevap verir;

- Hangi misyonu (ana g¼rev ve sorumlulukları) yerine getirmek i¼in varız?
- Uzun vadede baŐarmak istediĐimiz vizyonumuz (idealimiz) nedir?
- Misyonumuzu yerine getirip vizyonumuza ulaŐmaya ¼alıŐırken ne t¼r bir ¼alıŐma felsefesini ve deĐerleri esas almalıyız?

Okul M¼d¼r¼m¼z tarafından strateji geliŐtirme kurulu ve stratejik planlama ekibine, geleceĐe bakıŐın detaylarının belirlenmesi i¼in bir perspektif verilmiŐtir. GeleceĐe bakıő ile stratejik planın sonraki ¼alıŐmalarının bu perspektif temelinde y¼r¼t¼lmesi esastır.



3.1.Misyon

Dinar Anadolu İmam Hatip Lisesi, öğrencilerine çağın gereksinimlerine uygun, bilimsel ve dini bilgilerle donanmış bireyler yetiştirmeyi misyon edinmiştir. Bizler, öğrencilerimize akademik başarıyı ve dini değerleri bir arada sunarak, onları hem dünya hem de ahiret için sağlam temellere sahip insanlar olarak yetiştirmeyi hedefliyoruz. Öğrencilerimizin bilgiyi sorgulayabilen, analitik düşünebilen, ahlaki değerlere sahip, topluma katkı sağlayabilen bireyler olarak yetişmeleri için çalışıyoruz. Dinar Anadolu İmam Hatip Lisesi olarak, öğrencilerimizin manevi, akademik ve sosyal yönden en iyi şekilde gelişmelerini sağlamak amacıyla gayret gösteriyoruz



3.2.Vizyon

Dinar Anadolu İmam Hatip Lisesi olarak, öğrencilerimizin bireysel potansiyellerini en üst düzeyde geliştirdiği, özgüven sahibi ve topluma örnek olacak liderler olarak yetiştiği bir eğitim ortamı oluşturmayı vizyon ediniyoruz. Bilgiye erişimde eşitlik, öğrenmeyi öğrenme ve sorgulayıcı düşünme becerilerinin ön planda olduğu bir eğitim anlayışıyla öğrencilerimizin akademik başarılarını artırmayı amaçlıyoruz. Dinamik bir öğretim kadrosuyla, çağın gereksinimlerine uygun donanımlı bireylerin yetişmesine katkı sağlamayı hedefliyoruz. Vizyonumuz, öğrencilerimizin dini ve insani değerlere bağlı, küresel düşünen, toplumsal sorumluluk sahibi ve barışçıl bir dünya için çaba gösteren bireyler olarak yetişmelerine rehberlik etmektir.

3.3. Temel Deęerler

Temel Deęerlerimiz:

Şekil 5. Temel Deęerlerimiz

- 1 • Vatanseverlik
- 2 • Türkçeyi iyi ve doęru kullanma duyarlılıęı
- 3 • İnsan, toplum, bilim ve çevre duyarlılıęı
- 4 • Din, ahlak ve deęerlere baęlılık
- 5 • Kültürel ve sanatsal duyarlılık
- 6 • Kapsayıcı eęitim
- 7 • Tarafsızlık, hesap verebilirlik ve şeffaflık
- 8 • Hukuk ve adalet
- 9 • Fırsat eęitlięi
- 10 • Liyakat

4. AMAÇ, HEDEF VE PERFORMANS GÖSTERGESİ İLE STRATEJİLERİN BELİRLENMESİ

Strateji geliştirme, geleceğe yönelik “ideal” ve “ortak” bakışı yansıtır. Okulumuz tarafından belirlenen vizyona ulaşmak için durum analizi sonucunda ortaya çıkan ihtiyaçlar çerçevesinde amaçlar ve bu amaçları gerçekleştirmeye yönelik hedefler belirlenmiştir. Taslak amaç ve hedeflere ilişkin çalışmalar okulumuz stratejik planlama ekibinin koordinasyonunda yürütülmüştür. Bu çalışmalar çerçevesinde, her bir hedef için hedef kartları oluşturulmuş olup Amaç, Hedef, Performans Göstergesi ve Tespit ve İhtiyaçların yer aldığı kartlar meydana getirilmiştir.

4.1.Amaçlar

Vizyonu gerçekleştirmek ve misyonu yerine getirmek için ele alınması gereken başlıca alanları belirtirler. Belirlenen amaçlar; okulumuzun durum analizinde ulaşılan tespitler ve ihtiyaçlarla uyumlu ve vizyona ulaşmaya yönelik okul/kurumun kurumsal dönüşümünü destekleyecek niteliktedir. Amaçlar, okulumuzun misyonunun gerçekleştirilmesine katkıda bulunur.

4.2. Hedefler

Hedeflerimiz , amaçlarımızın gerçekleştirilmesine yönelik öngörülen çıktı ve sonuçların tanımlanmış bir zaman dilimi içerisinde nitelik ve nicelik olarak ifadesidir. Hedeflerin miktar ve zaman cinsinden ifade edilebilir olması gerekmektedir. Hedefler; okulumuzun misyon, vizyon, temel değerleri ve amaçlarıyla tutarlıdır. Durum analizinde ulaşılan tespitler ve ihtiyaçlarla uyumludur.

4.3. Performans Göstergeleri

Performans göstergeleri, okulumuzun hedeflerine ne kadar etkili bir şekilde ulaştığını gösteren ve performansının ölçülebilir ölçümlerdir. Belirli bir faaliyetin başarı düzeyini veya arzu edilen bir hedefe doğru ilerlemeyi değerlendirmek için yaygın olarak kullanılır. Bir faaliyetin hedeflerle karşılaştırıldığında gerçekleştirilip gerçekleştirilmediğini veya nasıl gerçekleştirildiğini ölçmeyi mümkün kılacak göstergelerdir. Doğru yapılandırılmış göstergeler, izleme ve değerlendirmenin kaliteli olmasını sağlayacaktır.

- Bir faaliyetin ne kadar iyi çalıştığını gösterir,
- Genel performans hakkında veri sağlar,
- Okulun ne yaptığının genel resmine katkıda bulunur,
- İyileştirme ve geliştirme alanlarını belirler,
- Nereye müdahale edileceğini belirler,
- İlerlemeyi ölçer.

Performans göstergeleri girdi, süreç, çıktı ve sonuç göstergeleri olarak sınıflandırılır. **Girdi Göstergeleri:** Girdi göstergeleri, kurumsal programları, faaliyetleri veya hizmetleri geliştirmek, sürdürmek veya sunmak için kullanılan insan kaynaklarını, finansal ve fiziksel kaynakları yansıtır.

- Personel sayısı
- Tahsis edilen bütçe
- Eğitim materyalleri sayısı
- Öğrenci başına düşen kitap sayısı vb.

Süreç Göstergeleri: Süreç göstergeleri, süreçlere ulaşılmasında katkı sağlayan adımlara atıfta bulunur.

- Düzenlenen etkinlik sayısı
- Açılan kurs türü sayısı
- Uygulanan öğretim yöntemi sayısı vb.

Çıktı Göstergeleri: Çıktı göstergeleri, alınan önlemlerin ve kullanılan kaynakların acil ve somut sonuçlarını ölçer. Bir başka deyişle üretilen ürün veya sunulan hizmetlerin miktarıdır. Çıktılar genellikle somuttur ve ne üretildi ya da ne sunuldu sorusuna cevap verir. Çıktı göstergeleri çoğu zaman niceldir ve somut sonuçları ölçer. Genellikle okulumuzun doğrudan kontrolü altındadır. Amaç ve hedeflerin başarı düzeyinin değerlendirilmesi açısından yeterli sayıda ve nitelikte sonuç ve çıktı göstergelerine yer verilir.

- Eğitime katılan öğretmen sayısı
- Rehberlik servisinden faydalanan öğrenci sayısı

Sonuç Göstergeleri: Sonuç göstergeleri, okul paydaşları düzeyinde çıktının ara sonuçlarını veya nihai sonuçlarını ölçer. Çıktı göstergelerinin niteliksel hâli olarak nitelendirilebilir.

- Mezuniyet oranı
- Yükseköğretime geçiş oranı
- Disiplin cezaları oranı

Kalite Göstergeleri: Ürün veya hizmetlerden yararlananların beklentilerinin karşılanma düzeyini gösterir.

- Eğitim hizmetlerinden memnuniyet oranı

Verimlilik Göstergeleri: Çıktı ile bu çıktıyı elde etmek için kullanılan girdi arasındaki ilişkiyi ifade eder.

- Mevcut kaliteyi koruyarak öğrenci başına düşen maliyet (maliyet/çıktı)

Okulumuzun 2024-2028 Stratejik Planları için okul/kurum türlerine uygun olarak Bakanlığımız 2024-2028 Stratejik Planı'yla uyumlu örnek hedef kartları hazırlanmıştır.

- Eğitime Erişim ve eğitim öğretime katılım
- Eğitim ve Öğretimde Kalite

- Kurumsal Kapasite

olmak üzere okul/kurumlar; **3 tema** altında amaç, hedef, performans göstergeleri ile stratejilerini tür ve yapısal özelliklerini dikkate alarak belirleyeceklerdir. **Kurumsal kapasite** temasında mutlaka amaç, hedef, performans göstergesi ve strateji belirlemek durumundadırlar. Okul/kurumların, hedef kartlarını hazırlarken üst politika belgeleri olan Millî Eğitim Bakanlığı 2024-2028 Stratejik Planı ile bağlı bulunduğu il/ilçe millî eğitim müdürlüğü 2024-2028 stratejik planlarında yer alan amaç, hedef, performans göstergeleri ile stratejileri dikkate almaları gerekmektedir.

4.4. Stratejilerin Belirlenmesi:

Stratejiler, okulumuzun hedeflerine nasıl ulaşılabileceğini gösteren kararlar bütünüdür. İyi belirlenmiş stratejiler olmaksızın hedefleri etkili bir biçimde uygulamaya geçirmek mümkün değildir. Stratejiler, hedeflere yönelik belirlenir. Bir hedef için alternatif stratejiler değerlendirilerek bunlar arasından en fazla beş tanesine planda yer verilir. Stratejiler oluşturulurken okul/kurumun kaynakları ve farklı alanlardaki yetkinliği göz önünde bulundurulur. Stratejiler, hedeflerin hangi faaliyetlerle uygulamaya geçirileceğinin çerçevesini çizer.

Stratejiler oluşturulurken cevaplanması gereken sorular:

- Hedeflere ulaşmada karşılaşılabilecek sorunlar nelerdir?
- Hedeflere ulaşmak için izlenebilecek alternatif yol ve yöntemler nelerdir?
- Alternatiflerin maliyetleri ile olumlu ve olumsuz yönleri nelerdir?

Okulumuzun 2024-2028 Stratejik Planları için okul/kurum türlerine uygun olarak Bakanlığımız 2024-2028 Stratejik Planı'yla uyumlu örnek hedef kartları hazırlanmıştır.

- Erişim ve eğitim öğretime katılım
- Eğitim ve Öğretimde Kalite
- Kurumsal Kapasite

olmak üzere okulumuzun; **3 tema** altında amaç, hedef, performans göstergeleri ile stratejilerini tür ve yapısal özelliklerini dikkate alarak belirleyeceklerdir. **Kurumsal kapasite** temasında mutlaka amaç, hedef, performans göstergesi ve strateji belirlemek durumundadırlar.

okulumuzun, hedef kartlarını hazırlarken üst politika belgeleri olan Millî Eğitim Bakanlığı 2024-2028 Stratejik Planı ile bağlı bulunduğu Dinar İlçe Millî Eğitim Müdürlüğü 2024-2028 stratejik planlarında yer alan amaç, hedef, performans göstergeleri ile stratejileri dikkate alınmıştır.

A1. Öğrencilerin eğitim ve öğretime etkin katılımlarıyla eğitim öğretim sürecini tamamlamalarını sağlamak.

H1.1. Öğrencilerin okula erişim, devam ve okulu tamamlama oranları artırılabacaktır.

Tablo 32. Hedef Kartı 1

Amaç 1		A1. Öğrencilerin eğitim ve öğretime etkin katılımlarıyla eğitim öğretim sürecini tamamlamalarını sağlamak.						
Hedef 1.1.		H1.1. Öğrencilerin okula erişim, devam ve okulu tamamlama oranları artırılabacaktır.						
TEMA		Eğitim ve Öğretime Erişim						
Performans Göstergeleri		Hedefe Etkisi (%)	Başlangıç Değeri	2024	2025	2026	2027	2028
PG1.1.1. Bir eğitim ve öğretim yılında devamsızlık süresi 20 günden fazla olan öğrenci oranı (%)		40	5	4	3	2	1	1
PG1.1.2. Bir eğitim ve öğretim yılında sınıf tekrar eden öğrenci oranı (%)		30	6	5	4	3	2	1
PG1.1.3. Bir eğitim ve öğretim yılında örgün eğitimden ayrılan öğrenci oranı (%)		30	3	3	2	2	1	1
Stratejiler	S 1.1.1	S Öğrencilerin devamsızlık nedenleri belirlenecek, öğrenci ve veli iş birliğiyle bu nedenleri ortadan kaldırmaya yönelik çalışmalar yürütülecektir.						
	S 1.1.2	Öğrenci devamsızlığının olumsuz etkilerini azaltmaya yönelik eksik kazanımların giderilmesi amacıyla sosyal etkinlikler, uzaktan öğrenme olanaklarına ilişkin farkındalık çalışmaları gibi telafi tedbirleri alınacaktır						
	S 1.1.3	Okula aidiyeti artırmak amacıyla diğer kurumlarla iş birliği yapılarak ortamının öğrencilerin akademik, sosyal, kültürel, sanatsal ve sportif faaliyetlere katılımı sağlanacaktır.						
Riskler	<ul style="list-style-type: none">Proje hazırlama konusunda istenen düzeyde imkân ve fırsatın olmayışıDin öğretiminde tescil edilen patent, faydalı model, marka ve tasarım sayısı ile ulusal ve uluslararası projelerin niteliğinin artırılması için alternatif finans kaynaklarının bulunamamasıOrtaokulda devamsız öğrencilerin ŞÖK kararı ile sınıfı geçmelerinin sağlanması							
Maliyet Tahmini	30.759,75 TL							
Tespitler	<ul style="list-style-type: none">İmam hatip okullarının haftalık ders dağılımının, öğrencilerin çok yönlü gelişimini destekleyecek projelerle ilgilenmesine istenen düzeyde imkân vermemesiYükseköğretim Kurumları Sınavındaki başarının daha fazla arttırılmak istenmesiİmam hatip okulları arası imkân ve başarı farklılıklarının olmasıProjelerin yürütülebilmesi için finans kaynağının yeterli olmaması ve proje yürütücülerinin yeterince desteklenememesi							
İhtiyaçlar	<ul style="list-style-type: none">Eğitimin niteliğinin geliştirilmesine yönelik müftülükler, yerel yönetimler, üniversiteler vd. paydaşlarla iş birliklerinin artırılmasıİmam hatip okullarında eğitim alan öğrencilerin mesleki planlamalarını ilgi, istek ve kabiliyetleri doğrultusunda yapabilmeleri için mesleki ve akademik rehberlik çalışmalarının yapılmasıİmam hatip okullarında yürütülen ulusal ve uluslararası projeler için görünürlük çalışmalarının artırılması							

A.1. Öğrencilerin eğitim ve öğretime etkin katılımlarıyla eğitim öğretim sürecini tamamlamalarını sağlamak.

Amaç 1.	Öğrencilerin eğitim ve öğretime etkin katılımlarıyla eğitim öğretim sürecini tamamlamalarını sağlamak.							
Hedef 1.2.	Öğrencilerin ders dışı etkinliklere katılım oranları artırılabacaktır.							
TEMA	Eğitim Öğretime Erişim ve Katılım							
Performans Göstergeleri	Hedef Etkisi (%)	Başlangıç Değeri	2024	2025	2026	2027	2028	
PG1.2.1. Bir Eğitim ve Öğretim Yılında bilimsel, sosyal, kültürel, sanatsal ve sportif alanlarda kurum içi ve kurum dışı faaliyete katılan öğrenci oranı (%)	40	40	45	50	55	60	65	
PG1.2.2. Bir eğitim ve öğretim yılında sosyal sorumluluk ve toplum hizmeti çalışmaları faaliyetine katılan öğrenci oranı (%)	30	53	58	63	68	73	78	
PG1.2.3. Bir eğitim ve öğretim yılında yerel, ulusal ve uluslararası proje, yarışma vb. etkinliklere katılan öğrenci oranı (%)	30	2	3	4	5	6	7	
Stratejiler	S 1.2.1	S1. Her bir öğrencinin bir kulüp faaliyetinde aktif olarak yer alması sağlanarak kulüp faaliyetlerinin etkinliği artırılabacaktır.						
	S 1.2.2	Öğrencilerin seviyelerine uygun olarak toplumsal sorunların çözümüne katkı sağlamak amacıyla afet ve acil durum, çevre, eğitim, spor, kültür ve turizm, sağlık ve sosyal hizmetler alanlarında toplum hizmeti faaliyetlerine katılımları artırılabacaktır.						
	S.1.2.3	Tabiat Okulu, Mesleki yarışmalar, Üç aylar ve Ramazan, Vakit Kuşanmak –Namaz-, Arapça yarışmaları gibi etkinliklere öğrencilerin katılımları teşvik edilecektir.						
	S 1.2.4	Öğrencilerin yerel, ulusal ve uluslararası proje ve yarışmalara katılmaları teşvik edilecektir.						
Riskler	<ul style="list-style-type: none">Ders Programlarında ve ders sonrasında Sosyal Faaliyet Yapacak Zamanın Yeterli OlmamasıOkulların fiziki ortamlarının her sosyal faaliyeti gerçekleştirecek alt yapıda olmamasıGünümüzde İnternet, televizyon, telefon gibi dijital eğlence kaynaklarının Yaygınlaşmasının öğrenciyi bireyselliğe itmesi							
Maliyet Tahmini	65.602,68 TL							
Tespitler	<ul style="list-style-type: none">Öğrencilerin İlgi ve Yeteneğine uygun kulüp seçimi yapılmamaktadır.Öğrencilere kulüp tanıtımı konusunda yeterli tanıtım yapılmamaktadır.Öğrenci kulüplerindeki etkinlik ve faaliyetlerin çeşitliliği arttırılmalıdır.İmam hatip okullarında yürütülen ulusal ve uluslararası projeler için görünürlük çalışmalarının artırılmalıdır.							
İhtiyaçlar	<ul style="list-style-type: none">Öğrencilerin İlgi ve yeteneklerine uygun faaliyet seçenekleri sunulmalıdırEbeveynlerin faaliyetlere katılmaları ve öğrencileri desteklemeleriFaaliyet ve etkinlikler için okul altyapısı düzenlenmeli ve uygun hale getirilmelidirFaaliyet ve etkinliklerin yapılması için maddi kaynak sağlanmalıdır							

H2.1. Öğrencilerin ders dışı etkinliklere katılım oranları artırılabacaktır.

Tablo 33. Hedef Kartı 2

Amaç 2	A2. Öğrencilerin hayata ve geleceğe erdemli bir şekilde hazırlanması için bilgi, beceri, tutum ve davranış kazanmaları sağlanacaktır.							
Hedef 2.1.	H2.1. Öğrencilerin derslerdeki akademik başarısı artırılabacaktır.							
TEMA	Eğitim ve Öğretimde Kalite							
Performans Göstergeleri	Hedefe Etkisi (%)	Başlangıç Değeri	2024	2025	2026	2027	2028	
PG2.1.1. Matematik dersi yıl sonu başarı puanı	30	46	51	56	61	65	70	
PG2.1.2. İHL meslek dersleri yıl sonu başarı puanı	40	60	65	70	75	80	85	
PG2.1.3. Öğrenci başına okunan kitap ortalaması	30	4	5	6	7	8	9	
Stratejiler	S 2.1.1	Öğrencilerin kazanım eksiklikleri tespit edilerek destekleme ve yetiştirme kurslarıyla akademik yeterliklerinin artırılması sağlanacaktır.						
	S 2.1.2	Bireysel öğrenci takibi ve destek sağlanarak ders içi etkileşim arttırılacak, Çalışma grupları oluşturulacaktır.						
	S 2.1.3	Öğrencilerin kitap okumasını teşvik etmek için etkinlikler düzenlenecektir.						
Riskler	<ul style="list-style-type: none"> • Öğrencilerin derslerle ilgili olumsuz tutumları ve düşük motivasyon seviyeleri • Öğrencilerin temel ders kavramlarını yeteri kadar anlamamaları • Okul aile işbirliğinin yeterli seviyede olmaması • Günümüzde İnternet, televizyon, telefon gibi dijital eğlence kaynaklarının yaygınlaşması 							
Maliyet Tahmini	22.251,05 TL							
Tespitler	<ul style="list-style-type: none"> • Matematik dersi müfredatının yoğun olması ve ders sürelerinin yeterli gelmemesi • İmam Hatip Ortaokulundan gelen ve normal ortaokuldan gelen öğrenciler arasındaki Düzey farklılıkları • Öğrencilerin temel eğitimde yeterli seviyede kitap okuma alışkanlığı kazanamamış olması • Velilerin evde öğrencilere yeteri kadar ders çalışma ve kitap okuma konularında destek Olmaması 							
İhtiyaçlar	<ul style="list-style-type: none"> • İmam hatip okullarında eğitim alan öğrencilerin mesleki planlamalarını ilgi, istek ve kabiliyetleri doğrultusunda yapabilmeleri için mesleki ve akademik rehberlik çalışmalarının yapılması • Öğretmenlerin mesleki kabiliyetlerini arttırmaya yönelik hizmet içi faaliyetlerin düzenlenmesi • Öğrencilerin farklı öğrenme hızlarına yönelik destek sağlayıcı kursların açılması • Velilerin çocukların eğitimine aktif olarak katılması • Kitapların kolaylıkla ulaşılabilir olması • kitap okumanın kişisel gelişim, kültürel zenginlik , zihinsel sağlık üzerine etkileri üzerine vurgu yapmak 							

Amaç 2. Öğrencilerin hayata ve geleceğe erdemli bir şekilde hazırlanması için bilgi, beceri, tutum ve davranış kazanmaları sağlanacaktır.

Hedef 2. 1. Öğrencilerin derslerdeki akademik başarısı artırılabacaktır.

Tablo.34 Hedef Kartı 3

Hedef 2.2.	H2.2. Öğrencilerin ilgi, beceri ve yetenekler geliştirilerek üst öğrenime yerleşen öğrenci oranını artırmak							
TEMA	Eğitim ve Öğretimde Kalite							
Performans Göstergeleri	Hedefe Etkisi (%)	Başlangıç Değeri	2024	2025	2026	2027	2028	
PG2.2.1. Bir üst öğrenime yerleşen öğrenci oranı (%)	40	25	30	35	40	45	50	
PG2.2.3. Kariyer rehberliği faaliyetlerine katılan dair ulaşılan öğrenci sayısı	30	60	70	80	90	100	120	
PG2.2.5. Kariyer rehberliği kapsamında yapılan faaliyet sayısı	30	7	10	12	14	16	18	
Stratejiler	S 2.2.1	Destekleme ve yetiştirme kurslarıyla öğrencilerin genel derslerdeki yeterlilikleri artırılacaktır.						
	S 2.2.2	Öğrencilere yönelik bakanlığın hazırlamış olduğu dijital platformlar aracılığı ile yüz yüze eğitime destek olmak üzere uzaktan eğitim imkânları oluşturulacaktır.						
	S 2.2.3	Kariyer rehberliği kapsamında yapılan faaliyet (panel, mezun buluşmaları, lisans programları tanıtımları v.b) sayıları artırılacaktır.						
Riskler	<ul style="list-style-type: none"> • Öğrencilerin ekstra zaman gerektiren kurslar öğrencilerin dinlenme rekreasyon zamanını Azaltabilir • Yoğun akademik programların öğrenci sosyal ve duygusal gelişimine zarar vermesi • Öğrencilerin kısa vadeli başarı elde etme isteği • Destekleme kurslarının bazı öğrenciler arasında rekabete sebep olması • Öğrencilerin kariyer rehberliği faaliyetlerine katılma isteksizliği 							
Maliyet Tahmini	17.990.83 TL							
Tespitler	<ul style="list-style-type: none"> • Öğrencilerin yükseköğrenimi zaman kaybı olarak görmeleri • Dijital araçların öğrencilerin zaman kaybetmesine yol açma • Velilerin öğrencilere yeteri kadar ders çalışma konusunda destek olmaması • Öğrencilerin kendi ilgi ve yeteneklerinin farkında olmadan seçim yapmak istemeleri • Popüler mesleklerin ilgi çekici olması ve toplumsal normlar 							
İhtiyaçlar	<ul style="list-style-type: none"> • Sınav sistemine uygun kaynak ve materyal • Destekleme ve Yetiştirme Kursları bünyesinde destekleyici ve motivasyon artırıcı etkinlikler düzenlenmesi • Öğrencilerin farklı öğrenme hızlarına yönelik destek sağlayıcı kursların açılması • Okul kaynakları ve motivasyon araçları artırılmalı • Gelir düzeyi düşük öğrencilere destek sağlanmalı 							

A2. Öğrencilerin hayata ve geleceğe erdemli bir şekilde hazırlanması için bilgi, beceri ve davranış kazanmaları sağlanacaktır.

H2.2. Öğrencilerin ilgi, beceri ve yetenekler geliştirilerek üst öğrenime yerleşen öğrenci oranını artırmak

Tablo 35. Hedef Kartı 4

Amaç 3		A3. Okulların kurumsal kapasite ve yeterlilikleri verimli ve sürdürülebilir bir şekilde geliştirilecektir.						
Hedef 3.1.		H3.1. Okulun fiziki mekânları ihtiyaç ve hedefleri doğrultusunda iyileştirilmesi sağlanacaktır.						
TEMA		Kurumsal Kapasite						
Performans Göstergeleri		Hedefe Etkisi (%)	Başlangıç Değeri	2024	2025	2026	2027	2028
PG3.1.1. İyileştirilen fiziki mekân (derslik, spor salonu, kütüphane, pansiyon vb.) sayısı		30	1	2	3	4	5	6
PG3.1.2. Fiziksel mekanların temizlik ve hijyenine ilişkin memnuniyet oranı (%)		30	55	65	75	80	90	95
PG3.1.3. Altyapı ve donatım eksikliği bulunan fiziksel birim sayısı		40	6	5	4	3	2	1
Stratejiler	S 3.1.1	Okulun fiziki mekânlarının durum tespiti yapılacak ve iyileştirilme için önceliklendirilmiş bir plan doğrultusunda çalışmalar yapılacaktır.						
	S 3.1.2	Fiziki mekânların iyileştirilmesi için kamu idareleri, belediyeler ve işverenlerle iş birlikleri yapılacaktır.						
	S 3.1.3	Temizlik ve hijyen memnuniyet düzeyi belirlemek için anketler uygulanarak yapılacak değerlendirmeler sonucunda gerekli tedbirler alınacaktır.						
Riskler		<ul style="list-style-type: none"> İyileştirme projelerinin planlanan bütçeden fazla maliyet gerektirmesi Ek Finansman sorunu İyileştirme programında yaşanabilecek gecikmeler Teknik sorunlar ve İş Sağlığı ve Güvenliği problemleri Yetersiz temizliğin mikrop ve patojenlerin yayılmasına sebep olması Temizlik ve hijyen konusunda personelin eğitimsizliği Duyarsızlık ve ihmal 						
Maliyet Tahmini		17.212.923 TL						
Tespitler		<ul style="list-style-type: none"> Okul alanının çok geniş olması ve personel yetersizliği Altyapı ve iyileştirme için yeterli ödeneğin sağlanamaması Öğrencilerin hava koşullarının kötü olduğu durumlarda özellikle spor faaliyetleri yapamamaları Personeller arasındaki iş bölümü ve uyumsuzluk Öğrencilerin temizlik ve hijyen konusunda duyarsız kalmaları 						
İhtiyaçlar		<ul style="list-style-type: none"> Finansal yönetim ve maddi kaynak Teknolojik alt yapı ve inovasyon Risk yönetimi ve krize müdahale İlişkiler ve işbirlikleri geliştirme 						

Amaç 3. Okulların kurumsal kapasite ve yeterlilikleri verimli ve sürdürülebilir bir şekilde geliştirilecektir.

Hedef3.1. Okulun fiziki mekânları ihtiyaç ve hedefleri doğrultusunda iyileştirilmesi sağlanacaktır

Tablo 36. Hedef Kartı 5

Amaç 3	A3. Okulların kurumsal kapasite ve yeterlilikleri verimli ve sürdürülebilir bir şekilde geliştirilecektir.							
Hedef 3.2.	H3.2. Okul yöneticilerinin ve öğretmenlerin mesleki gelişimleri ve motivasyonları güçlendirilecektir.							
TEMA	Kurumsal Kapasite							
Performans Göstergeleri	Hedefe Etkisi (%)	Başlangıç Değeri	2024	2025	2026	2027	2028	
PG3.2.1. Hizmet içi eğitim alan yönetici oranı(%)	30	80	85	90	95	100	100	
PG3.2.2. Hizmet içi eğitim alan öğretmen oranı (%)	30	70	75	85	90	95	100	
PG3.2.3. Uzaktan hizmet içi eğitime katılan öğretmen oranı (%)	40	80	84	88	92	96	100	
Stratejiler	S 3.2.1	S1. Okul Yöneticilerini ve öğretmenlerinin mesleki gelişim ihtiyaçlarını belirleyerek bu ihtiyaçları gidermeye yönelik bir mesleki gelişim planı hazırlanacaktır.						
	S 3.2.2	Okul yöneticilerinin ve öğretmenlerin uzaktan hizmet içi eğitimlere katılmaları teşvik edilecektir						
	S 3.2.3	Okul personelinin motivasyon, iş doyumu ve kurumsal bağlılık düzeylerini artıracak çalışmalar yapılacaktır.						
Riskler	<ul style="list-style-type: none"> • Yetersiz planlama ve programlama • Personel direnç ve motivasyon kaybı • Performans değerlendirme sorunları • Hukuki ve etik sorunlar • İletişim problemleri ve kaynak güçlüğü • Yaş ilerledikçe teknolojiyi takip etmekte güçlük 							
Maliyet Tahmini	131.087,72 TL							
Tespitler	<ul style="list-style-type: none"> • Dijital okur yazarlık ve teknolojik gelişmeleri takipte yetersiz kalınması • Bilgi ve beceri eksikliği konusunda uygulanan anketlere güvenilir ve geçerli cevapların verilmemesi • Personele yeterli gelişim ve kariyer olanaklarının sunulmaması 							
İhtiyaçlar	<ul style="list-style-type: none"> • Hizmetçi eğitim faaliyetlerinin sayısının artırılması • Öğretmen ödüllendirmelerinde alınan hizmetçi eğitimleri göz önüne alınması • Personelim bilgi ve beceri eksik ve ihtiyaçları geçerli şekilde belirlenmelidir • Eğitim sonrası süreçte de personelin geri dönüt vermesine imkan sağlanması 							

Amaç3. Okulların kurumsal kapasite ve yeterlilikleri verimli ve sürdürülebilir bir şekilde geliştirilecektir.

Hedef3.2. Okul yöneticilerinin ve öğretmenlerin mesleki gelişimleri ve motivasyonları güçlendirilecektir.

Tablo 37. Hedef Kartı 6

4.5. Maliyetlendirme

Stratejik planda belirlenen hedeflerin 2024-2028 Stratejik Plan dönemi için tahmini maliyeti tespit edilmiştir.. Hedeflere plan döneminden önce erişilmesi öngörülüyorsa, maliyetler daha kısa bir zaman dilimini kapsayabilir.

Tahmini Maliyetler Tablosu'nda gösterilen maliyetler ile tahmin edilen kaynaklar uyumludur. Ancak öngörülen kaynakların öngörülen maliyetlerin tahsis edilen kaynakları aşması durumunda hedef ve stratejilerin:

- Daha düşük maliyetli olanları seçilebilir
- Zamanlaması değiştirilebilir, kapsamı küçültülebilir.
- Önceliklendirmeye bazılarında vazgeçilebilir.
- Önceliklendirme yapılırken Millî Eğitim Bakanlığı, Dinar İlçe Milli Eğitim Müdürlüğü Stratejik Planı esas alınmıştır.

Tablo 38. Tahmini Maliyet Tablosu

	2024	2025	2026	2027	2028	Toplam Maliyet
Amaç 1	14.310,14	16.512,47	20.320,48	25.018,71	29.355,3	96.362,43
Hedef 1.1	5.412,78	6.257,69	7.965,5	9.154,93	11.123,78	30.759,75
Hedef 1.2	8.897,36	10.254,78	12.354,98	15.863,78	18.231,52	65.602,68
Amaç 2	5.978,92	7.103,94	7.978,74	9.030,77	10.149,51	40.241,88
Hedef 2.1	3.125,78	4.089,44	4.400,30	5.018,23	5.617,3	22.251,05
Hedef 2.2	2.853,14	3.014,5	3.578,44	4.012,54	4.532,21	17.990,83
Amaç 3	2.834.598,12	3.071.450,31	3.376.971.88	3.829.380,4	4.231.610,01	17.344.010,72
Hedef 3.1	2.812.742	3.047.586	3.351.654	3.800.487	4.200.454	17.212.923,00
Hedef 3.2	21.856,12	23.864,31	25.317,88	28.893,4	31.156,01	131.087,72
Genel Yönetim Giderleri	18.805.224	22.254.897	27.564.897	33.298.782	39.157.823	141.081.623
TOPLAM						158.562.238,03

Maliyetlendirme yapılırken ayrıntılı faaliyetler göz önünde bulundurularak hedefe ilişkin tahmini maliyet hesaplanır. Her bir faaliyet/proje belirli bir hedefe yönelik olmalıdır. Herhangi bir hedefle ilişkisi kurulamayan faaliyet/projelere yer verilmemelidir. Hâlihazırda yürütülen veya yürütülmesi planlanan faaliyetler/projeler mutlaka bir hedefle ilişkilendirilmelidir.

Stratejik planın maliyeti, amaçların maliyet toplamı ile yılın genel yönetim giderleri toplamına; amaçların maliyeti ise o amaca bağlı hedeflerin maliyet toplamına eşittir.

- Personel giderleri, mal ve hizmet alım giderleri vs. birden fazla hedefle ilişkilendirilmesi durumunda ilgili giderler ağırlandırılarak dağıtılır.
- Herhangi bir hedefe veya faaliyete özgü olmayan, birden çok hedefe veya faaliyete yönelik olan ısınma, elektrik, temizlik ile bakım ve onarım gibi maliyetlere genel yönetim giderleri kapsamında yer verilir.

5. İZLEME VE DEĞERLENDİRME

V. (Beşinci) bölümünde ; Dinar Anadolu İmam Hatip Lisesi Müdürlüğü 2024 – 2028 Stratejik Planı'nın izleme ve değerlendirme modeline ve aşamalarına değinilmiştir. Aynı zamanda izleme ve değerlendirme faaliyetlerinin etkin bir şekilde gerçekleştirilmesi için oluşturulan performans göstergelerine ilişkin sorumlu birimlere yer verilmiştir.

5.1. Dinar Anadolu İmam Hatip Lisesi Müdürlüğü 2024 – 2028 Stratejik Planı

İzleme ve Değerlendirme Modeli

Okulumuz Müdürlüğü 2024-2028 Stratejik Planı'nın izlenmesi ve değerlendirilmesi uygulamaları, Dinar Anadolu İmam Hatip Lisesi Müdürlüğü 2024-2028 Stratejik Planı İzleme ve Değerlendirme Sistemi çerçevesinde yürütülecektir. İzleme ve değerlendirme sürecine yön verecek temel ilkeler şunlardır:

- Katılımcılık
- Saydamlık
- Hesap verebilirlik
- Bilimsellik
- Tutarlılık
- Nesnellik

İdarelerin kurumsal yapılarının kendine has farklılıkları izleme ve değerlendirme süreçlerinin de farklılaşmasını beraberinde getirmektedir. Eğitim idarelerinin ana unsurunun, girdi ve çıktılarının insan oluşu, ürünlerinin değerinin kısa vadede belirlenememesine ve insan unsurundan kaynaklı değişkenliğin ve belirsizliğin fazla olmasına yol açmaktadır. Bu durumda sadece nicel yöntemlerle yürütülecek izleme ve değerlendirmelerin eğitsel olgu ve durumları açıklamada yetersiz kalabilmesi söz konusudur. Nicel yöntemlerin yanında veya onlara alternatif olarak nitel yöntemlerin de uygulanmasının daha zengin ve geniş bir bakış açısı sunabileceği belirtilebilir. İzleme ve değerlendirme sürecinde aşağıdaki soruların cevapları aranmaktadır;

Ne Yaptık?

Başardığımızı Nasıl Anlarız?

Uygulama Ne Kadar Etkili Oluyor?

Neler Değiştirilmelidir?

Gözden Kaçanlar Nelerdir?

Belirtilen temel ilkeler ve veri analiz yöntemleri doğrultusunda birlikte Dinar Anadolu İmam Hatip Lisesi Müdürlüğü 2024-2028 Stratejik Planı İzleme ve Değerlendirme Model'inin çerçevesini;

1. Performans göstergeleri ve stratejiler bazında gerçekleşme durumlarının belirlenmesi,
2. Performans göstergelerinin gerçekleşme durumlarının hedeflerle kıyaslanması,
3. Stratejiler kapsamında yürütülen faaliyetlerin Bakanlık faaliyet alanlarına dağılımının belirlenmesi,
4. Sonuçların raporlanması ve paydaşlarla paylaşımı,

5. Hedeflerden sapmaların nedenlerinin araştırılması,
6. Alternatiflerin ve çözüm önerilerinin geliştirilmesisüreçleri oluşturmaktadır.

Şekil 5: İzleme ve Değerlendirme Modeli



5.2. İzleme ve Değerlendirme Sürecinin İşleyişi

Dinar Anadolu Lisesi Müdürlüğü 2024–2028 Stratejik Planı'nda yer alan performans göstergelerinin gerçekleşme durumlarının tespiti yılda iki kez yapılacaktır. Ara izleme olarak nitelendirilebilecek yılın ilk altı aylık dönemini kapsayan birinci izleme kapsamında, Stratejik Plan Hazırlama Ekibi tarafından performans göstergeleri ve stratejiler ile ilgili gerçekleşme durumlarına ilişkin veriler toplanarak konsolide edilecektir. Performans hedeflerinin gerçekleşme durumları hakkında hazırlanan “Stratejik Plan İzleme Raporu” Okul Müdürü ve kurum içi paydaşların görüşüne sunulacaktır. Bu aşamada amaç, varsa öncelikle yıllık hedefler olmak üzere, hedeflere ulaşılmasının önündeki engelleri ve riskleri belirlemek ve yıllık hedeflere ulaşılmasını sağlamak üzere gerekli görülebilecek tedbirlerin alınmasıdır.

Yılın tamamına ilişkin ikinci izleme kapsamında ise, Stratejik Plan Geliştirme Kurulu tarafından performans göstergeleri ve stratejiler ile ilgili yıl sonu gerçekleşme durumlarına ait veriler toplanarak konsolide edilecektir. Bu aşamadaki amaç, varsa öncelikle plan sonu hedefler olmak üzere, hedeflere ulaşılmasının önündeki engelleri ve riskleri belirlemek ve plan sonu hedeflere ulaşılmasını sağlamak üzere gerekli görülebilecek tedbirlerin alınmasıdır. “Stratejik Plan Değerlendirme Raporu”, raporun yönetici özeti ve birim performanslarına ilişkin bulguların yer aldığı birim izleme kartları hazırlanarak ilgililerle paylaşılacaktır. Okul Müdürü başkanlığında, Müdür Yardımcıları ve kurum içi paydaşların katılımı ile gerçekleştirilecek toplantılarda, stratejik planın kalan süresi için hedeflere nasıl ulaşılacağına ilişkin gerekli önlemler ortaya konacak ve ilgili birimler görevlendirilecektir. Değerlendirmeler ilgililik, etkililik, etkinlik ve sürdürülebilirlik gibi kriterlere göre yapılacaktır. İzleme ile değerlendirme toplantıları, ihtiyaca göre daha kısa dönemler halinde de gerçekleştirilebilecektir.

Stratejik Plan Değerlendirme Raporu, üst yönetici başkanlığında yapılan değerlendirme toplantısında stratejik planın kalan süresi için hedeflere nasıl ulaşılacağına ilişkin alınacak gerekli önlemleri de içerecek şekilde nihai hale getirilerek belirtilen tarihlerde Dinar İlçe Milli Eğitim Müdürlüğüne gönderilecektir.

Şekil 6: İzleme ve Değerlendirme Süreci



Stratejik Plan izleme ve deęerlendirme s¼recinde hızlı ve güvenli veri akışını mümkün kılmak, m¼kerrerlięi önlemek ve katılımcılıęı artırmak amacıyla bakanlıęımız tarafından Stratejik Plan İzleme ve Deęerlendirme Mod¼lü geliştirilmiş uygulamaya alınmıştır. İhtiyaç duyulması halinde ilimizde stratejik planlama, izleme ve deęerlendirme, Stratejik Plan İzleme ve Deęerlendirme Mod¼lü, raporlama, veri analizi gibi konularda bilgilendirme toplantıları gerçekleştirilecektir.

Okul Müdürlüğümüz, stratejik planların izlenmesi ve deęerlendirilmesi için bakanlıęımızın ve il, İlçe Milli Eęitim Müdürlüklerimizin de benimsedięi üzere nitel ve nicel yöntemlerin bir arada kullanılması yaklaşımını kullanacaktır. Performans göstergelerinin gerçekleşme durumlarının analizinde nicel, stratejiler kapsamında gerçekleştirilen faaliyetlerin analizinde ise nitel yöntemler uygulanacaktır.

Nitel ve nicel analizler sonucunda elde edilen bulgular ve deęerlendirmeler raporlandırılacaktır. Analiz bulguları özel olarak hazırlanan sunumlarvasıtasıyla Okul Müdürlüğü birimleri ile gerçekleştirilen toplantılarda paylaşılacak, genel durum hakkında ise tüm birim temsilcilerininolduęu toplantılarda bilgilendirme yapılacaktır.

5.3. Performans Göstergeleri

Dinar Anadolu İmam Hatip Lisesi Müdürlüğü 2024-2028 Stratejik Planı'nda belirlenen hedeflere ne ölçüde ulaşıldığını ortaya koyabilecek yeterli sayıda ve nitelikte performans göstergeleri kullanılmıştır. Stratejik planda, izleme ve deęerlendirme faaliyetlerinin etkili bir şekilde gerçekleştirilmesi için performans göstergelerinden yararlanılmıştır. Performans göstergelerinin izlenmesinde standartlaşmanın sağlanması ve güvenilirlięin temin edilmesi önemli bir konudur. Bu sebeple performans göstergelerinin kimlik kartı olarak nitelendirilebilecek "Performans Göstergesi Kartı" geliştirilmiştir. Bakanlıęımıza özgü geliştirilen performans göstergesi kartı ile her bir performans göstergesinin kavramsal çerçevesi, veri kaynağı, kapsamı, veri temin dönemi, hesaplama yöntemi gibi bilgiler kayıt altına alınarak gösterge bilgi tablosunda toplanmıştır. Bu yolla performans göstergelerine ilişkin izleme verilerinin güvenilirlięinin ve karşılaştırılabilirlięinin güvence altına alınması sağlanmıştır.

EKLER:

Kıymetli Öğretmenimiz;

- Bu anketin amacı, okul/kurum çalışmalarını hakkındaki görüşlerinizi almaktır.
- Bu ankette kimlik bilgileri yer almaz.
- Lütfen okul hakkındaki görüşleriniz en iyi yansıtan kutuya "X" işareti koyarak belirtiniz.
- Anketimize katıldığınız için teşekkür ederiz.

NO	ÖĞRETMENLER İÇİN KONU BAŞLIKLARI	Kesinlikle Katılıyorum	Katılıyorum	Kararsızım	Kesinlikle Katılmıyorum	Katılmıyorum
01-	Okulun misyonu ve vizyonunu tam olarak anlıyorum.	28	5	0	0	0
02-	Okulda eğitim ve yönetim kalitesi sürekli olarak gelişiyor.	29	4	0	0	0
03-	Okul temiz ve hijyeniktir.	20	5	5	2	1
04-	Okul ,öğrencilerin ve personelin güvenliğini sağlamak için uygun güvenlik önlemleri alır.	25	6	2	0	0
05-	Okul, yeni kabul edilen öğrencilere uygun desteği sağlar.	29	4	0	0	0
06-	Okulumuz mesleki yeterliliğimizi geliştirmek için eğitim fırsatları sunuyor.	27	3	2	1	0
07-	Okul yönetimimiz öğretmenleri etkin bir şekilde yönlendirir.	28	2	3	0	0
08-	Okulumuz, öğrencilerin öğrenme ilgisini uyandıracak bir öğrenme ortamı oluşturmuştur.	25	4	2	2	0
09-	Etkili bir öğretmen olmak için ihtiyaç duyduğum kaynaklara erişimim var.	27	4	2	0	0
10-	Bana sunulan kaynakları kullanmak için gerekli eğitime sahibim.	24	5	3	1	0
11-	Okulumuzun, farklı ihtiyaçları olan öğrencileri desteklemek için etkin bir politikası vardır.	28	4	1	0	0
12-	Okulumuz müfredat uygulamasını etkin bir şekilde izler.	30	3	0	0	0
13-	Okulumuz, velilere uygun etkinlikler düzenlemektedir.	25	5	2	1	0
14-	Diğer öğretmenlerle işbirliği yaparım.	30	3	0	0	0
15-	Okul personeli arasında dostane bir ilişki sürdürülür.	28	4	1	0	0
16-	Takım ruhumuz ve moralimiz yüksek.	27	5	1	0	0
17-	Okulumuza aidiyet hissediyorum.	30	3	0	0	0

Kıymetli Velimiz;

- Bu anketin amacı ,okul/kurum çalışmalarını hakkındaki görüşlerinizi almaktır.
- Bu ankette kimlik bilgileri yer almaz.
- Lütfen okul/kurum hakkındaki görüşlerinizi en iyi yansıtan kutuya "X" işareti koyarak belirtiniz.

Anketimize katıldığınız için teşekkür ederiz.

NO	VELİLER İÇİN KONU BAŞLIKLARI	Kesinlikle Katılıyorum	Katılıyorum	Kararsızım	Kesinlikle Katılmıyorum	Katılmıyorum
01-	Okulun misyonu ve vizyonunu tam olarak anlıyorum.	7	7	3	3	0
02-	Okulda eğitim ve yönetim kalitesi sürekli olarak gelişiyor.	9	6	3	1	1
03-	Okul temiz ve hijyeniktir.	8	6	4	1	1
04-	Okul, öğrencilerin ve personelin güvenliğini sağlamak için uygun güvenlik önlemleri alır.	9	6	3	1	1
05-	Okul, yeni kabul edilen öğrencilere uygun desteği sağlar.	12	4	2	1	1
06-	Okul, çocuğumun okumaya olan ilgisini geliştirmesine yardımcı olabilir.	11	5	1	2	1
07-	Okul çocuğumun öğrenme ilgisini güçlendiriyor.	12	6	1	1	0
08-	Okul çocuğumun ahlaki gelişimini teşvik edebilir.	13	4	2	1	0
09-	Okulda kullanılan değerlendirme yöntemleri çocuğumun gelişimini tüm yönleriyle anlamama yardımcı oluyor.	13	5	3	1	0
10-	Okul, çocuğumun öğrenme performansı ve gelişimi hakkında beni iyi bilgilendiriyor.	9	6	3	1	1
11-	Okul çocuğuma duygusal rahatsızlık ve öğrenme güçlükleri ile karşılaştığımda yeterli desteği ve rehberlik sağlar.	11	5	2	1	1
12-	Öğretmenlerin benimle iletişim kurma yöntemlerinden memnunum.	8	6	4	1	1
13-	Herhangi bir problem durumunda müdür endişelerime cevap veriyor.	14	6	0	0	0
14-	Okulda, velilerin ihtiyaçlarına uygun eğitim faaliyetleri düzenlenir.	15	3	2	0	0
15-	Okul, çocukların gelişimini desteklemek için velilerle iyi bir ilişki kurar.	14	3	2	1	0
16-	Okul, aktif veli katılımını teşvik eder.	15	3	1	1	0
17-	Okulun veli etkinliklerine aktif olarak katılırım.	16	3	1	0	0
18-	Bir veli olarak okula aidiyet hissediyorum.	13	5	2	0	0
19-	Çocuğumun ev ödevlerini tamamlamasını sağlarım.	12	7	1	0	0
20-	Çocuğumu okumaya teşvik ederim.	15	4	1	0	0
21-	Çocuğumun her gün okula gitmesini sağlarım.	16	3	1	0	0
22-	Çocuğumun eğitiminde aktif bir ortağım.	12	5	2	1	0

Sevgili Öğrencimiz;

- Bu anketin amacı, okul hakkındaki görüşlerini toplamaktır.
- Bu anket, kimlik bilgileri girilmeden yapılmalıdır.
- Okul hakkında görüşlerini yansıtan kutuya "X" işareti koyarak neler düşündüğünü öğrenmemize yardımcı olabilirsin.
- Anketimize katıldığın için teşekkür ederiz.

NO	LİSE ÖĞRENCİLERİ İÇİN KONU BAŞLIKLARI	Kesinlikle Katlıyorum	Katlıyorum	Kararsızım	Kesinlikle Katılmıyorum	Katılmıyorum
01-	Okulda kendimi güvende hissediyorum.	75	68	30	17	10
02-	Okul temiz ve hijyeniktir.	60	72	41	18	9
03-	Okulun fiziki koşullarını yeterlidir.	115	55	20	5	5
04-	Okul,yeni kabul edilen öğrencilere uygun desteği sağlar.	112	52	18	8	10
05-	Farklı kültürlerden gelen öğrencilerin bu okulda memnuniyetle karşılanacağını düşünüyorum.	91	64	25	14	6
06-	Öğretmenlerime ihtiyaç duyduğumda kolaylıkla görüşebilirim.	126	66	4	2	2
07-	Okul müdürüne ihtiyaç duyduğumda kolaylıkla görüşebilirim.	121	60	14	3	2
08-	Okul rehberlik servisinden ihtiyaçlarım doğrultusunda faydalanabiliyorum.	115	48	20	14	3
09-	Okul kişisel hedefler belirlememde ve bu hedeflere ulaşmamda yeterli rehberlik ediyor.	103	51	28	8	10
10-	Okulumda yer almam için birçok fırsat var.	148	32	7	8	5
11-	Okul bana yeterli ders dışı etkinlik olanakları sunuyor.	145	29	11	8	7
12-	Okul kulüpleri amacına uygun şekilde gelişimime katkı sağlıyor.	79	41	62	12	6
13-	Öğretmenlerim sınıfta adil kurallara sahipler ve tarafsızlar.	129	38	16	9	8
14-	Öğretmenlerim beni daha iyi performans göstermem için teşvik ediyor.	114	41	32	9	4
15-	Öğretmenlerim derslerin işlenişinde farklı ve ilgi çekici yöntemler kullanır.	108	36	28	19	9
16-	Sınav ve ödevlerin beni değerlendirmek için adil ve yeterli olduğunu düşünüyorum.	93	26	58	17	6
17-	Okulda düzenlen sanatsal ve kültürel faaliyetler yeterlidir.	124	44	15	12	5
18-	Okulda öğrencilerin görüşleri dikkate alınır.	97	33	31	24	15
19-	Okul kantininde yeterli ve sağlıklı yiyecekler var.	143	35	12	7	3
20-	DYK'leri yeterli buluyorum.	86	28	37	34	15

